



## **Comprendre le bulletin critérié**

Guide d'aide à la compréhension du bulletin critérié

**N.B. Toutes les explications suivantes ont été tirées du guide des principes à la pratique et des divers guides par matière élaborés par l'IB**

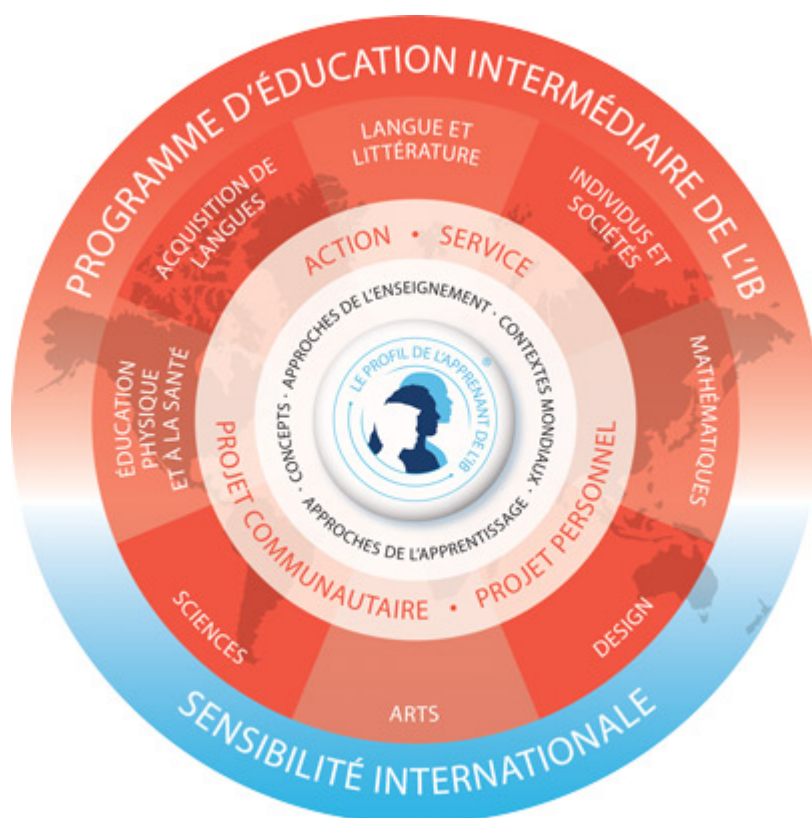
Mai 2016

## Table des matières

<b>Structure du PEI</b> .....	3
<b>Évaluation critériée</b> .....	4
<b>Comprendre les critères du PEI au niveau de la matière</b> .....	5
Niveaux.....	5
<b>1<sup>ière</sup> secondaire – Critères et niveaux des critères</b> .....	8
Langue et littérature .....	9
Acquisition de langue (Anglais) - Phase 2 .....	11
Individus et sociétés (histoire et géographie).....	13
Science.....	14
Mathématiques .....	16
Arts .....	18
Éducation physique et à la santé .....	20
Design .....	22
Interdisciplinarité .....	24
<b>3<sup>e</sup> secondaire – Critères et niveaux des critères</b> .....	25
Langue et littérature .....	26
Acquisition de langue (Espagnol) - Phase 2.....	28
Acquisition de langue (Anglais) - Phase 4 .....	30
Individus et sociétés (histoire) .....	32
Science.....	34
Mathématiques .....	36
Arts .....	38
Éducation physique et à la santé .....	40
Design .....	42
Interdisciplinarité .....	44
<b>5<sup>e</sup> secondaire – Critères et niveaux des critères</b> .....	45
Langue et littérature.....	456
Acquisition de langue (Anglais) - Phase 6 .....	48
Individus et sociétés .....	50
Science.....	52
Mathématiques .....	54
Éducation physique et à la santé .....	56
Interdisciplinarité .....	58

## Structure du PEI

Le Programme d'Éducation Intermédiaire (PEI) de l'IB est un programme d'études destiné aux jeunes de 11 à 16 ans. C'est un programme complet qui peut être développé indépendamment de tout autre système. Cependant, la souplesse qui caractérise le cadre du PEI permet aux établissements scolaires de le dispenser tout en respectant les directives nationales, régionales ou locales. La publication intitulée *Normes de mise en oeuvre des programmes et applications concrètes* indique clairement que les convictions éducatives de l'établissement doivent être en adéquation avec celles de l'IB et que l'établissement doit développer son programme d'études en fonction des exigences du PEI.



Structure du PEI

## Évaluation critériée

Le modèle d'évaluation du PEI est également qualifié de **critérié**, car il est basé sur des critères déterminés par l'IB et sur un ensemble d'objectifs spécifiques pour chaque groupe de matières. Ces objectifs spécifiques se rapportent directement aux critères d'évaluation de chacun des groupes de matières. Les **niveaux** décrits dans chaque critère d'évaluation permettent de mesurer à quel point les élèves ont atteint ces objectifs.

L'« **évaluation critériée** » désigne l'utilisation de critères conçus pour pouvoir être appliqués le plus largement possible dans le cadre de l'évaluation au PEI. Ce type d'évaluation n'implique pas de maîtriser chaque descripteur et correspond à l'approche dite de « meilleur ajustement ».

L'École secondaire de l'île s'engage à utiliser des **objectifs intermédiaires** pour assurer la **cohérence** de ses programmes ainsi que la continuité et la progression de l'apprentissage de la 1re à la 5e année du programme.

## Comprendre les critères du PEI au niveau de la matière

Les critères d'évaluation du PEI dans l'ensemble des groupes de matières peuvent être résumés comme suit. Chacun des critères est évalué sur un total de 8 et leur somme permet d'obtenir un résultat sur un total de 32 pour chacune des matières.

<b>Matières</b>	<b>Critère A (/8)</b>	<b>Critère B (/8)</b>	<b>Critère C (/8)</b>	<b>Critère D (/8)</b>
<b>Langue et littérature</b>	Analyse	Organisation	Production de texte	Utilisation de la langue
<b>Acquisition de langues</b>	Compréhension de texte oral et visuel	Compréhension de texte écrit et visuel	Communication	Utilisation de la langue
<b>Individus et sociétés</b>	Connaissances et compréhension	Recherche	Communication	Pensée critique
<b>Sciences</b>	Connaissances et compréhension	Recherche et élaboration	Traitement et évaluation	Réflexion sur les répercussions de la science
<b>Mathématiques</b>	Connaissances et compréhension	Recherche de modèles	Communication	Application des mathématiques dans des contextes de la vie réelle
<b>Arts</b>	Connaissances et compréhension	Développement des compétences	Pensée créative	Réaction
<b>Éducation physique et à la santé</b>	Connaissances et compréhension	Planification de la performance	Application et exécution	Réflexion et amélioration de la performance
<b>Design</b>	Recherche et analyse	Développement des idées	Création de la solution	Évaluation
<b>Projets du PEI</b>	Investigation	Planification	Action	Réflexion
<b>Interdisciplinaire</b>	Base disciplinaire	Synthèse	Communication	Réflexion

### Niveaux

Chaque critère est composé de différents niveaux (valeurs numériques) qui sont présentés sous forme de bandes de notation, chacune comportant des énoncés génériques et qualitatifs appelés «descripteurs de niveaux». Les niveaux 1 et 2 figurent dans la première bande de notation, les niveaux 3 et 4 dans la deuxième bande, et ainsi de suite. Le niveau 0 est attribué à un travail dont la description ne correspond pas aux descripteurs de la bande de notation des niveaux 1 et 2. Tous les groupes de matières du PEI comportent quatre critères d'évaluation répartis en quatre bandes, chacune représentant deux niveaux. Les critères d'évaluation du PEI ont tous la même pondération.

Les descripteurs de niveaux de chaque bande décrivent les différents niveaux que les élèves peuvent atteindre dans les aspects de chaque objectif. Aux plus bas niveaux, l'élève

n'accomplit les aspects qu'au minimum. Plus les valeurs numériques des niveaux augmentent, plus les descripteurs de niveaux correspondent à des niveaux élevés dans chacun des aspects.

## **Résumé des objectifs globaux et des objectifs spécifiques par groupe-matière au sein du PEI**

Les critères sont adaptés pour la 1<sup>ière</sup>, 3<sup>ième</sup> et 5<sup>ième</sup> secondaire. En ce qui a trait à la 2<sup>ième</sup> et 4<sup>ième</sup> secondaire, il est de la responsabilité de l'enseignant de choisir le niveau de critères adapté à la situation ou d'adapter la grille de correction à la tâche demandée.

Ainsi, chacun des critères a une valeur maximale de 8 et leur total maximal est de 32. La note de passage est de 10 sur 32.

Les pages suivantes contiennent des grilles de correction des critères desquelles les enseignants peuvent s'inspirer afin d'évaluer les élèves. Elles sont organisées par niveau du secondaire afin de faciliter la compréhension des différents critères.

Ce guide fait omission des grilles de 2<sup>ième</sup> et 4<sup>ième</sup> secondaire, car il est de la responsabilité de l'enseignant d'adapter les critères afin de permettre aux élèves d'atteindre les plus hauts niveaux.

# **1<sup>ière</sup> secondaire**

## **Critères et niveaux des critères**



## Langue et littérature

Niveaux Critères	0	1-2	3-4	5-6	7-8
<b>A : Analyse</b>	L'élève n'atteint <b>aucun</b> des niveaux décrits ci-dessous.	L'élève : i. identifie et commente de manière <b>limitée</b> les aspects significatifs des textes ;  ii. identifie et commente de manière <b>limitée</b> les choix de l'auteur ;  iii. justifie <b>rarement</b> ses opinions et ses idées à l'aide d'exemples ou d'explications, et n'utilise <b>jamais ou</b> utilise <b>rarement</b> la terminologie appropriée ;  iv. <b>identifie peu</b> de similarités et de différences en matière de caractéristiques <b>dans et entre les textes.</b>	L'élève : i. identifie et commente de manière <b>convenable</b> les aspects significatifs des textes ;  ii. identifie et commente de manière <b>convenable</b> les choix de l'auteur ;  iii. justifie ses opinions et ses idées à l'aide de <b>quelques</b> exemples et explications, même si cela n'est pas systématique, et utilise <b>parfois</b> la terminologie appropriée ;  iv. <b>identifie quelques</b> similarités et différences en matière de caractéristiques <b>dans et entre les textes.</b>	L'élève : i. identifie et commente de manière <b>considérable</b> les aspects significatifs des textes ;  ii. identifie et commente de manière <b>considérable</b> les choix de l'auteur ;  iii. justifie <b>suffisamment</b> ses opinions et ses idées à l'aide d'exemples et d'explications, et utilise <b>correctement</b> la terminologie appropriée ;  iv. <b>décrit quelques</b> similarités et différences en matière de caractéristiques <b>dans et entre les textes.</b>	L'élève : i. identifie et commente de manière <b>judicieuse</b> les aspects significatifs des textes ;  ii. identifie et commente de manière <b>judicieuse</b> les choix de l'auteur ;  iii. <b>justifie dans le détail</b> ses opinions et ses idées à l'aide d'une multitude d'exemples et d'explications approfondies, et utilise <b>correctement</b> la terminologie appropriée ;  iv. <b>compare et oppose</b> les caractéristiques <b>dans et entre les textes.</b>
<b>B : Organisation</b>	L'élève n'atteint <b>aucun</b> des niveaux décrits ci-dessous.	L'élève : i. fait un usage <b>minimal</b> des structures permettant d'organiser le contenu, et celles-ci peuvent ne pas systématiquement convenir au contexte et à l'intention ;  ii. organise ses opinions et ses idées avec un <b>degré minimal de logique</b> ;  iii. fait un usage <b>minimal</b> des outils de présentation des références et de mise en forme pour parvenir à un style de présentation pouvant ne pas être systématiquement adapté au contexte et à l'intention.	L'élève : i. fait un usage <b>convenable</b> des structures permettant d'organiser le contenu et convenant au contexte et à l'intention ;  ii. organise ses opinions et ses idées avec un <b>certain degré de logique</b> ;  iii. fait un usage <b>convenable</b> des outils de présentation des références et de mise en forme pour parvenir à un style de présentation adapté au contexte et à l'intention.	L'élève : i. fait un usage <b>compétent</b> des structures permettant d'organiser le contenu et convenant au contexte et à l'intention ;  ii. organise ses opinions et ses idées avec <b>logique</b> , ses idées s'enchaînant naturellement ;  iii. fait un usage <b>compétent</b> des outils de présentation des références et de mise en forme pour parvenir à un style de présentation adapté au contexte et à l'intention.	L'élève : i. fait un usage <b>remarquable</b> des structures permettant d'organiser le contenu et convenant <b>efficacement</b> au contexte et à l'intention ;  ii. organise <b>efficacement</b> ses opinions et ses idées avec <b>logique</b> , ses idées s'enchaînant naturellement de manière <b>remarquable</b> ;  iii. fait un usage <b>remarquable</b> des outils de présentation des références et de mise en forme pour parvenir à un style de présentation <b>efficace.</b>

<p><b>C : Production du texte</b></p>	<p>L'élève n'atteint <b>aucun</b> des niveaux décrits ci-dessous.</p>	<p>L'élève :</p> <p><b>i.</b> produit des textes qui démontrent un investissement personnel <b>limité</b> dans le processus de création ; démontre un degré <b>limité</b> de réflexion ou d'imagination et une exploration <b>minimale</b> des nouvelles perspectives et idées ;</p> <p><b>ii.</b> fait <b>peu</b> de choix stylistiques en matière de procédés linguistiques, littéraires et visuels, tout en démontrant une conscience <b>limitée</b> des effets produits sur le public ;</p> <p><b>iii.</b> choisit <b>peu</b> de détails et d'exemples pertinents pour soutenir ses idées.</p>	<p>L'élève :</p> <p><b>i.</b> produit des textes qui démontrent un investissement personnel <b>convenable</b> dans le processus de création ; démontre un <b>certain</b> degré de réflexion ou d'imagination et une <b>certaine</b> exploration des nouvelles perspectives et idées ;</p> <p><b>ii.</b> fait <b>quelques</b> choix stylistiques en matière de procédés linguistiques, littéraires et visuels, tout en démontrant une <b>certaine</b> conscience des effets produits sur le public ;</p> <p><b>iii.</b> choisit <b>quelques</b> détails et exemples pertinents pour soutenir ses idées.</p>	<p>L'élève :</p> <p><b>i.</b> produit des textes qui démontrent un investissement personnel <b>conséquent</b> dans le processus de création ; démontre un degré <b>conséquent</b> de réflexion ou d'imagination et une exploration <b>considérable</b> des nouvelles perspectives et idées ;</p> <p><b>ii.</b> fait des choix stylistiques <b>réfléchis</b> en matière de procédés linguistiques, littéraires et visuels, tout en démontrant une <b>bonne</b> conscience des effets produits sur le public ;</p> <p><b>iii.</b> choisit <b>suffisamment</b> de détails et d'exemples pertinents pour soutenir ses idées.</p>	<p>L'élève :</p> <p><b>i.</b> produit des textes qui démontrent un investissement personnel de <b>haut niveau</b> dans le processus de création ; démontre un <b>degré élevé</b> de réflexion ou d'imagination et une exploration <b>judicieuse</b> des nouvelles perspectives et idées ;</p> <p><b>ii.</b> fait des choix stylistiques <b>judicieux</b> en matière de procédés linguistiques, littéraires et visuels, tout en démontrant une <b>pleine</b> conscience des effets produits sur le public ;</p> <p><b>iii.</b> choisit une <b>multitude</b> de détails et d'exemples pertinents pour soutenir ses idées.</p>
<p><b>D : Utilisation de la langue</b></p>	<p>L'élève n'atteint <b>aucun</b> des niveaux décrits ci-dessous.</p>	<p>L'élève :</p> <p><b>i.</b> utilise un vocabulaire et des formes d'expression appropriés mais <b>peu</b> variés ;</p> <p><b>ii.</b> s'exprime à l'oral et à l'écrit en adoptant un registre et un style <b>inappropriés</b>, ne convenant <b>ni</b> au contexte <b>ni</b> à l'intention ;</p> <p><b>iii.</b> utilise la grammaire, la syntaxe et la ponctuation avec une correction <b>limitée</b> ; des erreurs font <b>souvent obstacle</b> à la communication ;</p> <p><b>iv.</b> utilise une orthographe ou une écriture et une prononciation avec une correction <b>limitée</b> ; des erreurs font <b>souvent obstacle</b> à la communication ;</p> <p><b>v.</b> utilise des techniques de communication non verbale de manière <b>limitée et/ou inappropriée</b>.</p>	<p>L'élève :</p> <p><b>i.</b> utilise un vocabulaire, des tournures de phrases et des formes d'expression <b>appropriés</b> et <b>variés</b> ;</p> <p><b>ii.</b> s'exprime <b>parfois</b> à l'oral et à l'écrit en adoptant un registre et un style convenant au contexte et à l'intention ;</p> <p><b>iii.</b> utilise la grammaire, la syntaxe et la ponctuation avec un <b>certain degré</b> de correction ; des erreurs font <b>parfois obstacle</b> à la communication ;</p> <p><b>iv.</b> utilise une orthographe ou une écriture et une prononciation avec un <b>certain degré</b> de correction ; des erreurs font <b>parfois obstacle</b> à la communication ;</p> <p><b>v.</b> utilise <b>parfois</b> des techniques de communication non verbale appropriées.</p>	<p>L'élève :</p> <p><b>i.</b> utilise de manière <b>compétente</b> un vocabulaire, des tournures de phrases et des formes d'expression <b>appropriés et très variés</b> ;</p> <p><b>ii.</b> s'exprime de manière <b>compétente</b> à l'oral et à l'écrit en adoptant un registre et un style convenant au contexte et à l'intention ;</p> <p><b>iii.</b> utilise la grammaire, la syntaxe et la ponctuation avec un <b>degré conséquent</b> de correction ; les erreurs ne font <b>pas obstacle</b> à une communication efficace ;</p> <p><b>iv.</b> utilise une orthographe ou une écriture et une prononciation avec un <b>degré conséquent</b> de correction ; les erreurs ne font <b>pas obstacle</b> à une communication efficace ;</p> <p><b>v.</b> utilise <b>suffisamment</b> de techniques de communication non verbale appropriées.</p>	<p>L'élève :</p> <p><b>i.</b> utilise de manière <b>efficace</b> un vocabulaire, des tournures de phrases et des formes d'expression <b>appropriés et très variés</b> ;</p> <p><b>ii.</b> s'exprime à l'oral et à l'écrit en adoptant un registre et un style <b>constamment appropriés</b> convenant au contexte et à l'intention ;</p> <p><b>iii.</b> utilise la grammaire, la syntaxe et la ponctuation avec un <b>degré élevé</b> de correction ; les erreurs sont mineures et la communication est <b>efficace</b> ;</p> <p><b>iv.</b> utilise une orthographe ou une écriture et une prononciation avec un <b>degré élevé</b> de correction ; les erreurs sont mineures et la communication est <b>efficace</b> ;</p> <p><b>v.</b> utilise <b>efficacement</b> des techniques de communication non verbale appropriées.</p>

## Acquisition de langue (Anglais) - Phase 2

Levels Criteria	0	1-2	3-4	5-6	7-8
<b>A : Comprehending spoken and visual text</b>	The student <b>does not</b> reach a standard described by any of the descriptors below.	The student : <b>i.</b> shows <b>minimal</b> understanding of messages, main ideas and supporting details  <b>ii.</b> has <b>limited</b> awareness of basic conventions  <b>iii.</b> engages <b>minimally</b> with the spoken and visual text by identifying <b>few</b> ideas, opinions and attitudes; <b>has difficulty</b> making a personal response to the text.  The student shows <b>limited</b> understanding of the content, context and concepts of the text as a whole.	The student : <b>i.</b> shows <b>some</b> understanding of messages, main ideas and supporting details  <b>ii.</b> has <b>some</b> awareness of basic conventions  <b>iii.</b> engages <b>adequately</b> with the spoken and visual text by identifying some ideas, opinions and attitudes and by making <b>some</b> personal response to the text.  The student shows <b>some</b> understanding of the content, context and concepts of the text as a whole.	The student : <b>i.</b> shows <b>considerable</b> understanding of messages, main ideas and supporting details  <b>ii.</b> has <b>considerable</b> awareness of basic conventions  <b>iii.</b> engages <b>considerably</b> with the spoken and visual text by identifying most ideas, opinions and attitudes and by making a personal response to the text.  The student shows <b>considerable</b> understanding of the content, context and concepts of the text as a whole.	The student : <b>i.</b> shows <b>excellent</b> understanding of messages, main ideas and supporting details  <b>ii.</b> has <b>excellent</b> awareness of basic conventions  <b>iii.</b> engages <b>thoroughly</b> with the spoken and visual text by identifying ideas, opinions and attitudes and by making a personal response to the text.  The student shows <b>thorough</b> understanding of the content, context and concepts of the text as a whole.
<b>B : Comprehending written and visual text</b>	The student <b>does not</b> reach a standard described by any of the descriptors below.	The student : <b>i.</b> identifies <b>minimal</b> basic facts and main ideas but <b>few</b> supporting details; is not <b>able</b> to draw conclusions  <b>ii.</b> has <b>limited</b> awareness of basic conventions including aspects of format and style, and author's purpose for writing <b>iii.</b> engages <b>minimally</b> with the written and visual text by identifying <b>few</b> ideas, opinions and attitudes; <b>has difficulty</b> making a personal response to the text.  The student shows <b>limited</b> understanding of the content, context and concepts of the text as a whole.	The student : <b>i.</b> identifies <b>some</b> basic facts, main ideas and supporting details; is <b>not always</b> able to draw conclusions  <b>ii.</b> recognizes <b>some</b> basic conventions including aspects of format and style, and author's purpose for writing <b>iii.</b> engages <b>adequately</b> with the written and visual text by identifying <b>some</b> ideas, opinions and attitudes and by making <b>some</b> personal response to the text.  The student shows <b>some</b> understanding of the content, context and concepts of the text as a whole.	The student : <b>i.</b> identifies <b>most</b> basic facts, main ideas and supporting details, and draws conclusions  <b>ii.</b> recognizes <b>most</b> basic conventions including aspects of format and style, and author's purpose for writing <b>iii.</b> engages <b>considerably</b> with the written and visual text by identifying <b>most</b> ideas, opinions and attitudes and by making a personal response to the text  The student shows <b>considerable</b> understanding of the content, context and concepts of the text as a whole.	The student : <b>i.</b> <b>clearly</b> identifies basic facts, main ideas and supporting details, and draws conclusions  <b>ii.</b> <b>clearly</b> recognizes basic conventions including aspects of format and style, and author's purpose for writing  <b>iii.</b> engages <b>thoroughly</b> with the written and visual text by identifying ideas, opinions and attitudes and by making a personal response to the text.  The student shows <b>thorough</b> understanding of the content, context and concepts of the text as a whole.

<p><b>C : Communicating in response to spoken, written and visual text</b></p>	<p>The student <b>does not</b> reach a standard described by any of the descriptors below.</p>	<p>The student :</p> <p><b>i.</b> makes <b>limited</b> attempt to respond to simple short phrases or basic information in spoken, written and visual text; responses are <b>often inappropriate</b></p> <p><b>ii.</b> interacts <b>minimally</b> in basic structured exchanges</p> <p><b>iii.</b> uses <b>minimal</b> phrases to communicate ideas, feelings and information in a <b>limited range</b> of familiar situations</p> <p><b>iv.</b> communicates with a <b>limited</b> sense of audience.</p>	<p>The student:</p> <p><b>i.</b> responds to simple short phrases and <b>some</b> basic information in spoken, written and visual text, though <b>some responses may be inappropriate</b></p> <p><b>ii.</b> interacts <b>to some degree</b> in basic structured exchanges</p> <p><b>iii.</b> uses <b>some</b> phrases to communicate ideas, feelings and information in a limited range of familiar situations; ideas are not always relevant or detailed</p> <p><b>iv.</b> communicates with <b>some</b> sense of audience.</p>	<p>The student :</p> <p><b>i.</b> responds <b>appropriately</b> to simple short phrases and basic information in spoken, written and visual text</p> <p><b>ii.</b> interacts <b>considerably</b> in basic structured exchanges</p> <p><b>iii.</b> uses phrases to communicate ideas, feelings and information in <b>some</b> familiar situations; ideas are relevant and detailed</p> <p><b>iv.</b> communicates with a <b>considerable</b> sense of audience.</p>	<p>The student:</p> <p><b>i.</b> responds <b>in detail</b> and <b>appropriately</b> to simple short phrases and basic information in spoken, written and visual text</p> <p><b>ii.</b> interacts <b>confidently</b> in basic structured exchanges</p> <p><b>iii.</b> uses phrases <b>effectively</b> to communicate ideas, feelings and information in a <b>variety</b> of familiar situations; ideas are relevant, detailed and include examples</p> <p><b>iv.</b> communicates with an <b>excellent</b> sense of audience.</p>
<p><b>D : Using language in spoken and written form</b></p>	<p>The student <b>does not</b> reach a standard described by any of the descriptors below.</p>	<p>The student :</p> <p><b>i.</b> <b>has difficulty</b> to write/speak using a basic range of vocabulary, grammatical structures and conventions; when speaking, uses pronunciation and intonation with <b>many errors</b>, making understanding difficult</p> <p><b>ii.</b> organizes <b>limited</b> basic information and ideas, and basic cohesive devices are not <b>used</b></p> <p><b>iii.</b> makes <b>minimal</b> use of language to suit the context.</p>	<p>The student :</p> <p><b>i.</b> writes/speaks using a basic range of vocabulary, grammatical structures and conventions, with <b>some inappropriate choices</b>; when speaking, uses pronunciation and intonation with <b>some errors</b>, some of which make understanding difficult</p> <p><b>ii.</b> organizes <b>some</b> basic information and ideas, and uses a <b>limited</b> range of basic cohesive devices, not always <b>appropriately</b></p> <p><b>iii.</b> uses language to suit the context to <b>some degree</b>.</p>	<p>The student :</p> <p><b>i.</b> writes/speaks making good use of a basic range of vocabulary, grammatical structures and conventions, <b>generally accurately</b>; when speaking, uses pronunciation and intonation with <b>some errors</b>, though these do not interfere with comprehensibility</p> <p><b>ii.</b> organizes basic information and ideas <b>well</b>, and uses a <b>limited</b> range of basic cohesive devices <b>accurately</b></p> <p><b>iii.</b> <b>usually</b> uses language to suit the context.</p>	<p>The student :</p> <p><b>i</b> writes/speaks <b>effectively</b> using a basic range of vocabulary, grammatical structures and conventions <b>accurately</b>; <b>occasional errors do not interfere with communication</b>. When speaking, uses <b>clear</b> pronunciation and excellent intonation, making communication easy</p> <p><b>ii.</b> organizes basic information and ideas <b>clearly</b>, and uses a range of basic cohesive devices <b>accurately</b>; <b>there is a logical structure and cohesive devices add clarity to the message</b></p> <p><b>iii.</b> uses language <b>effectively</b> to suit the context.</p>

## Individus et sociétés (histoire et géographie)

Critères d'évaluation intermédiaires de la 1 <sup>ère</sup> année → Niveaux ↓	<b>A – Connaissances et compréhension</b> 0 1 2 3 4 5 6 7 8	<b>B - Recherche</b> 0 1 2 3 4 5 6 7 8	<b>C – Communication</b> 0 1 2 3 4 5 6 7 8	<b>D – Pensée critique</b> 0 1 2 3 4 5 6 7 8
7 - 8	L'élève : <ul style="list-style-type: none"> <li>utilise <b>systématiquement</b> un vocabulaire <b>pertinent de manière correcte</b> ;</li> <li>démontre une <b>excellente</b> connaissance et une <b>excellente</b> compréhension du contenu et des concepts par le biais de descriptions, d'explications et d'exemples <b>détaillés</b>.</li> </ul>	L'élève : <ul style="list-style-type: none"> <li><b>explique</b> le choix d'une question de recherche ;</li> <li>suit <b>efficacement</b> un plan d'action pour explorer la question choisie ;</li> <li><b>utilise</b> des méthodes pour recueillir et consigner des <b>informations systématiquement pertinentes</b> ;</li> <li>réfléchit <b>de manière approfondie</b> sur le processus et les résultats de la recherche.</li> </ul>	L'élève : <ul style="list-style-type: none"> <li>communique les informations et les idées dans un style <b>parfaitement</b> clair ;</li> <li>organise <b>parfaitement</b> les informations et les idées <b>de manière efficace</b> ;</li> <li>énumère les sources en respectant <b>systématiquement</b> les instructions relatives à la tâche.</li> </ul>	L'élève : <ul style="list-style-type: none"> <li>identifie <b>en détail</b> les grandes lignes des idées, des événements, des représentations visuelles ou des arguments ;</li> <li>justifie des avis <b>de manière détaillée</b> à l'aide d'informations ;</li> <li>identifie et <b>analyse systématiquement un éventail</b> de sources ou de données du point de vue de leur origine et de leur finalité ;</li> <li>identifie <b>systématiquement</b> différents points de vue et leurs implications.</li> </ul>
5 - 6	L'élève : <ul style="list-style-type: none"> <li><b>utilise un vocabulaire varié et pertinent, souvent de manière correcte</b> ;</li> <li>démontre une connaissance et une compréhension <b>considérables</b> du contenu et des concepts par le biais de descriptions, d'explications et d'exemples.</li> </ul>	L'élève : <ul style="list-style-type: none"> <li><b>décrit en détail</b> le choix d'une question de recherche ;</li> <li>suit <b>généralement</b> un plan d'action pour explorer la question choisie ;</li> <li><b>utilise</b> une ou plusieurs méthodes pour recueillir et consigner des informations <b>souvent pertinentes</b> ;</li> <li><b>réfléchit</b> sur le processus et les résultats de la recherche.</li> </ul>	L'élève : <ul style="list-style-type: none"> <li>communique les informations et les idées dans un style <b>généralement</b> clair ;</li> <li>organise <b>généralement</b> les informations et les idées ;</li> <li>énumère les sources en respectant <b>souvent</b> les instructions relatives à la tâche.</li> </ul>	L'élève : <ul style="list-style-type: none"> <li><b>identifie</b> les grandes lignes des idées, des événements, des représentations visuelles ou des arguments ;</li> <li>justifie des avis <b>de manière appropriée</b> à l'aide d'informations ;</li> <li>identifie l'origine et la finalité d'un <b>éventail</b> de sources ou de données ;</li> <li>identifie différents points de vue et <b>la plupart</b> de leurs implications.</li> </ul>
3 - 4	L'élève : <ul style="list-style-type: none"> <li><b>utilise certains termes</b> relevant du vocabulaire pertinent ;</li> <li>démontre une connaissance et une compréhension <b>satisfaisantes</b> du contenu et des concepts par le biais de descriptions, d'explications et/ou d'exemples <b>simples</b>.</li> </ul>	L'élève : <ul style="list-style-type: none"> <li><b>décrit</b> le choix d'une question de recherche ;</li> <li>suit <b>partiellement</b> un plan d'action pour explorer la question choisie ;</li> <li><b>utilise</b> une ou plusieurs méthodes pour recueillir et consigner <b>quelques informations pertinentes</b> ;</li> <li>réfléchit, <b>avec de l'aide</b>, sur le processus et les résultats de la recherche, de manière relativement approfondie.</li> </ul>	L'élève : <ul style="list-style-type: none"> <li>communique les informations et les idées dans un style <b>relativement</b> clair ;</li> <li>organise <b>quelque peu</b> les informations et les idées ;</li> <li>énumère les sources en respectant <b>parfois</b> les instructions relatives à la tâche.</li> </ul>	L'élève : <ul style="list-style-type: none"> <li>identifie <b>quelques</b> grandes lignes des idées, des événements, des représentations visuelles ou des arguments ;</li> <li>justifie des avis à l'aide de <b>quelques</b> informations ;</li> <li><b>identifie</b> l'origine et la finalité de sources ou de données ;</li> <li>identifie <b>quelques</b> points de vue différents et suggère <b>certaines</b> de leurs implications.</li> </ul>
1 - 2	L'élève : <ul style="list-style-type: none"> <li><b>reconnait certains termes</b> relevant du vocabulaire pertinent ;</li> <li>démontre une connaissance et une compréhension <b>élémentaires</b> du contenu et des concepts par le biais de descriptions et/ou d'exemples limités.</li> </ul>	L'élève : <ul style="list-style-type: none"> <li><b>identifie</b> une question de recherche ;</li> <li>suit un plan d'action de <b>manière limitée</b> pour explorer la question choisie ;</li> <li><b>recueille et consigne</b> des informations, mais de <b>manière limitée</b> ;</li> <li>réfléchit, <b>avec de l'aide</b>, sur le processus et les résultats de la recherche, mais <b>de manière limitée</b>.</li> </ul>	L'élève : <ul style="list-style-type: none"> <li>communique les informations et les idées dans un style <b>qui n'est pas toujours</b> clair ;</li> <li>organise les informations et les idées, mais de <b>manière limitée</b> ;</li> <li>énumère les sources <b>de manière incohérente</b>, sans respecter les instructions relatives à la tâche.</li> </ul>	L'élève : <ul style="list-style-type: none"> <li>identifie les grandes lignes des idées, des événements, des représentations visuelles ou des arguments, mais <b>de manière limitée</b> ;</li> <li>utilise <b>rarement</b> les informations pour justifier des avis ;</li> <li>identifie l'origine et la finalité de sources ou de données <b>limitées</b> ;</li> <li>identifie <b>quelques</b> points de vue différents.</li> </ul>
0	L'élève n'atteint <b>aucun</b> des niveaux décrits ci-dessous.	L'élève n'atteint <b>aucun</b> des niveaux décrits ci-dessous.	L'élève n'atteint <b>aucun</b> des niveaux décrits ci-dessous.	L'élève n'atteint <b>aucun</b> des niveaux décrits ci-dessous.

## Science

Niveaux Critères	0	1-2	3-4	5-6	7-8
<b>A : Connaissances et compréhension</b>	L'élève n'atteint <b>aucun</b> des niveaux décrits ci-dessous.	L'élève est capable : <b>i. de sélectionner</b> des connaissances scientifiques ;  <b>ii. de sélectionner</b> des connaissances et une compréhension scientifiques pour <b>suggérer</b> des <b>solutions</b> à des problèmes tirés de <b>situations familières</b> ;  <b>iii. d'appliquer</b> des informations afin de <b>formuler des jugements, mais avec un succès limité.</b>	L'élève est capable : <b>i. de rappeler</b> des connaissances scientifiques ;  <b>ii. d'appliquer</b> des connaissances et une compréhension scientifiques pour <b>suggérer</b> des <b>solutions</b> à des problèmes tirés de <b>situations familières</b> ;  <b>iii. d'appliquer</b> des informations afin de <b>formuler des jugements.</b>	L'élève est capable : <b>i. d'indiquer</b> des connaissances scientifiques ;  <b>ii. d'appliquer</b> des connaissances et une compréhension scientifiques pour <b>résoudre</b> des <b>problèmes</b> tirés de <b>situations familières</b> ;  <b>iii. d'appliquer</b> des informations afin de <b>formuler des jugements scientifiquement étayés.</b>	L'élève est capable : <b>i. de résumer</b> des connaissances scientifiques ;  <b>ii. d'appliquer</b> des connaissances et une compréhension scientifiques pour <b>résoudre</b> des <b>problèmes</b> tirés de <b>situations familières</b> et de <b>suggérer des solutions</b> à des problèmes tirés de <b>situations nouvelles</b> ;  <b>iii. d'interpréter</b> des informations afin de <b>formuler des jugements scientifiquement étayés.</b>
<b>B : Recherche et élaboration</b>	L'élève n'atteint <b>aucun</b> des niveaux décrits ci-dessous.	L'élève est capable : <b>i. de sélectionner</b> un problème ou une question qui sera vérifié(e) par une recherche scientifique ;  <b>ii. de sélectionner</b> une prévision vérifiable ;  <b>iii. d'indiquer</b> une variable ;  <b>iv. d'élaborer</b> une <b>méthode, mais avec un succès limité.</b>	L'élève est capable : <b>i. d'indiquer</b> un problème ou une question qui sera vérifié(e) par une recherche scientifique ;  <b>ii. d'indiquer</b> une prévision vérifiable ;  <b>iii. d'indiquer</b> la façon de manipuler les variables et <b>d'indiquer la manière</b> dont les données seront recueillies ;  <b>iv. d'élaborer</b> une <b>méthode sûre</b> pour laquelle il <b>choisit du matériel et un équipement.</b>	L'élève est capable : <b>i. d'indiquer</b> un problème ou une question qui sera vérifié(e) par une recherche scientifique ;  <b>ii. de résumer</b> une prévision vérifiable ;  <b>iii. de résumer</b> la façon de manipuler les variables et <b>d'indiquer la manière</b> dont les <b>données pertinentes</b> seront recueillies ;  <b>iv. d'élaborer</b> une <b>méthode sûre et complète</b> pour laquelle il <b>choisit du matériel et un équipement appropriés.</b>	L'élève est capable : <b>i. de résumer</b> un problème ou une question qui sera vérifié(e) par une recherche scientifique ;  <b>ii. de résumer</b> une prévision vérifiable <b>en faisant appel à un raisonnement scientifique</b> ;  <b>iii. de résumer</b> la façon de manipuler les variables et de <b>résumer</b> la manière dont des <b>données pertinentes</b> seront recueillies en <b>quantités suffisantes</b> ;  <b>iv. d'élaborer</b> une <b>méthode sûre, logique et complète</b> pour laquelle il choisit <b>du matériel et un équipement appropriés.</b>

<p><b>C : Traitement et évaluation</b></p>	<p>L'élève n'atteint <b>aucun</b> des niveaux décrits ci-dessous.</p>	<p>L'élève est capable:</p> <p><b>i. de recueillir</b> et de <b>présenter</b> des données sous forme numérique et/ou visuelle ;</p> <p><b>ii. d'interpréter</b> des données ;</p> <p><b>iii. d'indiquer</b> la validité d'une prévision en fonction du résultat d'une recherche scientifique, <b>mais avec un succès limité</b> ;</p> <p><b>iv. d'indiquer</b> la validité de la méthode employée en fonction du résultat d'une recherche scientifique, <b>mais avec un succès limité</b> ;</p> <p><b>v. d'indiquer</b> des moyens d'améliorer ou d'approfondir la méthode qui profiteraient à la recherche scientifique, <b>mais avec un succès limité</b>.</p>	<p>L'élève est capable:</p> <p><b>i. de recueillir</b> et de <b>présenter correctement</b> des données sous forme numérique et/ou visuelle ;</p> <p><b>ii. d'interpréter</b> des données et de <b>résumer</b> des résultats de <b>façon précise</b> ;</p> <p><b>iii. d'indiquer</b> la validité d'une prévision en fonction du résultat d'une recherche scientifique ;</p> <p><b>iv. d'indiquer</b> la validité de la méthode employée en fonction du résultat d'une recherche scientifique ;</p> <p><b>v. d'indiquer</b> des moyens d'améliorer ou d'approfondir la méthode qui profiteraient à la recherche scientifique.</p>	<p>L'élève est capable:</p> <p><b>i. de recueillir, d'organiser</b> et de <b>présenter</b> correctement des données sous forme numérique et/ou visuelle ;</p> <p><b>ii. d'interpréter</b> des données et de <b>résumer</b> des résultats <b>de façon précise en faisant appel à un raisonnement scientifique</b> ;</p> <p><b>iii. de résumer</b> la validité d'une prévision en fonction du résultat d'une recherche scientifique ;</p> <p><b>iv. de résumer</b> la validité de la méthode employée en fonction du résultat d'une recherche scientifique ;</p> <p><b>v. de résumer</b> des moyens d'améliorer ou d'approfondir la méthode qui profiteraient à la recherche scientifique.</p>	<p>L'élève est capable:</p> <p><b>i. de recueillir, d'organiser, de transformer</b> et de <b>présenter</b> correctement des données sous forme numérique et/ou visuelle ;</p> <p><b>ii. d'interpréter des données</b> et de <b>résumer</b> des résultats <b>de façon précise en faisant appel à un raisonnement scientifique correct</b> ;</p> <p><b>iii. de discuter</b> la validité d'une prévision en fonction du résultat d'une recherche scientifique ;</p> <p><b>iv. de discuter</b> la validité de la méthode employée en fonction du résultat d'une recherche scientifique ;</p> <p><b>v. de décrire</b> des moyens d'améliorer ou d'approfondir la méthode qui profiteraient à la recherche scientifique.</p>
<p><b>D : Réflexion sur les répercussions de la science</b></p>	<p>L'élève n'atteint <b>aucun</b> des niveaux décrits ci-dessous.</p>	<p>L'élève est capable, <b>mais avec un succès limité</b> :</p> <p><b>i. d'indiquer</b> la manière dont la science est utilisée pour traiter un problème ou une question spécifique ;</p> <p><b>ii. d'indiquer</b> les conséquences de l'utilisation de la science pour résoudre un problème ou une question spécifique en rapport avec un facteur ;</p> <p><b>iii. d'appliquer</b> un langage scientifique pour communiquer sa compréhension ;</p> <p><b>iv.</b> de documenter ses sources.</p>	<p>L'élève est capable :</p> <p><b>i. d'indiquer</b> la manière dont la science est utilisée pour traiter un problème ou une question spécifique ;</p> <p><b>ii. d'indiquer</b> les conséquences de l'utilisation de la science pour résoudre un problème ou une question spécifique en rapport avec un facteur ;</p> <p><b>iii. d'appliquer parfois</b> un langage scientifique pour communiquer sa compréhension ;</p> <p><b>iv.</b> de documenter <b>parfois</b> ses sources de façon correcte.</p>	<p>L'élève est capable :</p> <p><b>i. de résumer</b> la manière dont la science est utilisée pour traiter un problème ou une question spécifique ;</p> <p><b>ii. de résumer</b> les conséquences de l'utilisation de la science pour résoudre un problème ou une question spécifique en rapport avec un facteur ;</p> <p><b>iii. d'appliquer généralement</b> un langage scientifique pour communiquer sa compréhension <b>avec clarté et précision</b> ;</p> <p><b>iv.</b> de documenter <b>généralement</b> ses sources de façon correcte.</p>	<p>L'élève est capable:</p> <p><b>i. de récapituler</b> la manière dont la science est appliquée et utilisée pour traiter un problème ou une question spécifique ;</p> <p><b>ii. de décrire</b> et de <b>récapituler</b> les conséquences de l'utilisation de la science et de ses applications pour résoudre un problème ou une question spécifique en rapport avec un facteur ;</p> <p><b>iii. d'appliquer systématiquement</b> un langage scientifique pour communiquer sa compréhension avec <b>clarté et précision</b> ;</p> <p><b>iv.</b> de documenter <b>intégralement</b> ses sources.</p>

## Mathématiques

Niveaux Critères	0	1-2	3-4	5-6	7-8
<b>A : Connaissances et compréhension</b>	L'élève n'atteint <b>aucun</b> des niveaux décrits ci-dessous.	L'élève : <b>i.</b> de sélectionner les mathématiques appropriées lors de la résolution de <b>problèmes simples</b> dans <b>des situations familières</b> ;  <b>ii.</b> d'appliquer avec succès les mathématiques sélectionnées lors de la résolution de ces problèmes ;  <b>iii.</b> en règle générale, de résoudre ces problèmes correctement dans divers contextes.	L'élève : <b>i.</b> de sélectionner les mathématiques appropriées lors de la résolution de <b>problèmes plus complexes</b> dans <b>des situations familières</b> ;  <b>ii.</b> d'appliquer avec succès les mathématiques sélectionnées lors de la résolution de ces problèmes ;  <b>iii.</b> en règle générale, de résoudre ces problèmes correctement dans divers contextes.	L'élève : <b>i.</b> de sélectionner les mathématiques appropriées lors de la résolution de <b>problèmes difficiles</b> dans <b>des situations familières</b> ;  <b>ii.</b> d'appliquer avec succès les mathématiques sélectionnées lors de la résolution de ces problèmes ;  <b>iii.</b> en règle générale, de résoudre ces problèmes correctement dans divers contextes.	L'élève : <b>i.</b> de sélectionner les mathématiques appropriées lors de la résolution de <b>problèmes difficiles</b> dans <b>des situations familières et non familières</b> ;  <b>ii.</b> d'appliquer avec succès les mathématiques sélectionnées lors de la résolution de ces problèmes ;  <b>iii.</b> en règle générale, de résoudre ces problèmes correctement dans divers contextes.
<b>B : Recherche de modèles</b>	L'élève n'atteint <b>aucun</b> des niveaux décrits ci-dessous.	L'élève : <b>i.</b> d' <b>appliquer, avec l'aide de l'enseignant,</b> des techniques mathématiques de résolution de problèmes pour découvrir <b>des modèles simples</b> ;  <b>ii.</b> d' <b>indiquer des prévisions</b> cohérentes avec des modèles simples.	L'élève : <b>i.</b> d' <b>appliquer</b> des techniques mathématiques de résolution de problèmes pour reconnaître <b>des modèles</b> ;  <b>ii.</b> de <b>suggérer des relations</b> ou des règles générales cohérentes avec les résultats obtenus ;  <b>iii.</b> de vérifier si les modèles fonctionnent pour <b>un autre exemple.</b>	L'élève : <b>i.</b> de <b>sélectionner et d'appliquer</b> des techniques mathématiques de résolution de problèmes pour reconnaître <b>des modèles corrects</b> ;  <b>ii.</b> de <b>décrire des modèles</b> comme des <b>relations</b> ou des règles générales cohérentes avec <b>les résultats obtenus</b> ;  <b>iii.</b> de <b>vérifier</b> si les modèles fonctionnent pour <b>d'autres exemples.</b>	L'élève : <b>i.</b> de <b>sélectionner et d'appliquer</b> des techniques mathématiques de résolution de problèmes pour reconnaître <b>des modèles corrects</b> ;  <b>ii.</b> de <b>décrire des modèles</b> comme des <b>relations</b> ou des règles générales cohérentes avec <b>les résultats corrects obtenus</b> ;  <b>iii.</b> de <b>vérifier</b> si les modèles fonctionnent pour <b>d'autres exemples.</b>



<p style="text-align: center;"><b>C : Communication</b></p>	<p>L'élève n'atteint <b>aucun</b> des niveaux décrits ci-dessous.</p>	<p>L'élève :</p> <p><b>i.</b> d'utiliser un langage mathématique <b>limité</b> ;</p> <p><b>ii.</b> d'utiliser <b>des formes limitées</b> de représentation mathématique pour présenter les informations ;</p> <p><b>iii.</b> de communiquer à l'aide d'un raisonnement <b>difficile à interpréter</b>.</p>	<p>L'élève :</p> <p><b>i.</b> d'utiliser un langage mathématique <b>limité</b> ;</p> <p><b>ii.</b> d'utiliser <b>des formes limitées</b> de représentation mathématique pour présenter les informations ;</p> <p><b>iii.</b> de communiquer à l'aide d'un raisonnement <b>difficile à comprendre</b> ;</p>	<p>L'élève :</p> <p><b>i. en règle générale</b>, d'utiliser le langage mathématique <b>approprié</b> ;</p> <p><b>ii. en règle générale</b>, d'utiliser <b>différentes formes</b> de représentation mathématique pour présenter <b>correctement</b> les informations ;</p> <p><b>iii.</b> de communiquer à l'aide d'un raisonnement <b>généralement cohérent</b> ;</p> <p><b>iv.</b> de <b>présenter</b> un travail <b>généralement organisé</b> à l'aide d'une structure logique.</p>	<p>L'élève :</p> <p><b>i.</b> d'utiliser <b>systématiquement</b> le langage mathématique <b>approprié</b> ;</p> <p><b>ii.</b> d'utiliser systématiquement différentes <b>formes</b> de représentation mathématique <b>appropriées</b> pour présenter <b>correctement</b> les informations ;</p> <p><b>iii.</b> de communiquer <b>clairement</b> à l'aide d'un raisonnement <b>cohérent</b> ;</p> <p><b>iv.</b> de <b>présenter</b> un travail <b>systématiquement organisé</b> à l'aide d'une structure logique.</p>
<p style="text-align: center;"><b>D : Application des mathématiques dans des contextes de la vie réelle</b></p>	<p>L'élève n'atteint <b>aucun</b> des niveaux décrits ci-dessous.</p>	<p>L'élève :</p> <p><b>i.</b> d'identifier <b>certains</b> éléments dans la situation authentique de la vie réelle ;</p> <p><b>ii.</b> d'appliquer, <b>avec un succès limité</b>, des stratégies mathématiques afin de <b>trouver une solution</b> pour la situation authentique de la vie réelle.</p>	<p>L'élève :</p> <p><b>i.</b> d'identifier les éléments <b>pertinents</b> dans la situation authentique de la vie réelle ;</p> <p><b>ii.</b> d'appliquer des stratégies mathématiques afin de <b>parvenir à une solution</b> pour la situation authentique de la vie réelle ;</p> <p><b>iii.</b> d'<b>indiquer, d'une manière qui n'est pas toujours correcte</b>, si la solution a un sens dans le contexte de la situation authentique de la vie réelle.</p>	<p>L'élève :</p> <p><b>i.</b> d'identifier les éléments <b>pertinents</b> dans la situation authentique de la vie réelle ;</p> <p><b>ii.</b> de sélectionner des stratégies mathématiques <b>convenables</b> pour modéliser la situation authentique de la vie réelle ;</p> <p><b>iii.</b> d'appliquer les stratégies mathématiques sélectionnées afin de <b>parvenir à une solution valable</b> pour la situation authentique de la vie réelle ;</p> <p><b>iv.</b> de <b>décrire</b> le degré de précision de la solution ;</p> <p><b>v.</b> d'<b>indiquer correctement</b> si la solution a un sens dans le contexte de la situation authentique de la vie réelle.</p>	<p>L'élève :</p> <p><b>i.</b> d'identifier les éléments <b>pertinents</b> dans la situation authentique de la vie réelle ;</p> <p><b>ii.</b> de sélectionner des stratégies mathématiques <b>convenables</b> pour modéliser la situation authentique de la vie réelle ;</p> <p><b>iii.</b> d'appliquer les stratégies mathématiques sélectionnées afin de <b>parvenir à une solution correcte</b> pour la situation authentique de la vie réelle ;</p> <p><b>iv.</b> d'<b>expliquer</b> le degré de précision de la solution ;</p> <p><b>v.</b> de <b>décrire correctement</b> si la solution a un sens dans le contexte de la situation authentique de la vie réelle.</p>

## Arts

Niveaux Critères	0	1-2	3-4	5-6	7-8
<b>A : Connaissances et compréhension</b>	L'élève n'atteint <b>aucun</b> des niveaux décrits ci-dessous.	L'élève : i. démontre une perception <b>limitée</b> de la discipline artistique étudiée, notamment une utilisation <b>limitée</b> du langage approprié ;  ii. démontre une perception <b>limitée</b> du lien entre la discipline artistique et son contexte ;  iii. démontre une perception <b>limitée</b> des liens entre les connaissances acquises et le travail artistique qu'il a créé.	L'élève : i. démontre une perception <b>convenable</b> de la discipline artistique étudiée, notamment une utilisation <b>convenable</b> du langage approprié ;  ii. démontre une perception <b>convenable</b> du lien entre la discipline artistique et son contexte ;  iii. démontre une perception <b>convenable</b> des liens entre les connaissances acquises et le travail artistique qu'il a créé.	L'élève : i. démontre une perception <b>satisfaisante</b> de la discipline artistique étudiée, notamment une utilisation <b>satisfaisante</b> du langage approprié ;  ii. démontre une perception <b>satisfaisante</b> du lien entre la discipline artistique et son contexte ;  iii. démontre une perception <b>satisfaisante</b> des liens entre les connaissances acquises et le travail artistique qu'il a créé.	L'élève : i. démontre une <b>excellente</b> perception de la discipline artistique étudiée, notamment une excellente utilisation du langage approprié ;  ii. démontre une <b>excellente</b> perception du lien entre la discipline artistique et son contexte ;  iii. démontre une <b>excellente</b> perception des liens entre les connaissances acquises et le travail artistique qu'il a créé.
<b>B : Développement des compétences</b>	L'élève n'atteint <b>aucun</b> des niveaux décrits ci-dessous.	L'élève : i. démontre une acquisition et un développement <b>limités</b> des compétences et des techniques associées à la discipline artistique étudiée ;  ii. démontre une application <b>limitée</b> des compétences et des techniques afin de créer, de réaliser et/ou de présenter un travail artistique.	L'élève : i. démontre une acquisition et un développement <b>convenables</b> des compétences et des techniques associées à la discipline artistique étudiée ;  ii. démontre une application <b>convenable</b> des compétences et des techniques afin de créer, de réaliser et/ou de présenter un travail artistique.	L'élève : i. démontre une acquisition et un développement <b>satisfaisants</b> des compétences et des techniques associées à la discipline artistique étudiée ;  ii. démontre une application <b>satisfaisante</b> des compétences et des techniques afin de créer, de réaliser et/ou de présenter un travail artistique	L'élève : i. démontre une <b>excellente</b> acquisition et un <b>excellent</b> développement des compétences et des techniques associées à la discipline artistique étudiée ;  ii. démontre une <b>excellente</b> application des compétences et des techniques afin de créer, de réaliser et/ou de présenter un travail artistique.

<b>C : Pensée créative</b>	L'élève n'atteint <b>aucun</b> des niveaux décrits ci-dessous.	L'élève : i. identifie une intention artistique <b>limitée</b> ; ii. identifie d'autres options et des perspectives <b>limitées</b> ; iii. démontre une exploration <b>limitée</b> des idées.	L'élève : i. identifie une intention artistique <b>convenable</b> ; ii. identifie d'autres options et des perspectives <b>convenables</b> ; iii. démontre une exploration <b>convenable</b> des idées.	L'élève : i. identifie une intention artistique <b>satisfaisante</b> ; ii. identifie d'autres options et des perspectives <b>satisfaisantes</b> ; iii. démontre une exploration <b>satisfaisante</b> des idées.	L'élève : i. identifie une <b>excellente</b> intention artistique ; ii. identifie d'autres options et des perspectives <b>excellentes</b> ; iii. démontre une <b>excellente</b> exploration des idées.
<b>D : Réaction</b>	L'élève n'atteint <b>aucun</b> des niveaux décrits ci-dessous.	L'élève : i. identifie des liens <b>limités</b> entre les disciplines artistiques, l'art et le contexte, ou entre l'art et ses acquis préliminaires ; ii. démontre une reconnaissance <b>limitée</b> du fait que le monde peut inspirer ou influencer l'art ; iii. présente une évaluation <b>limitée</b> de certains éléments du travail artistique.	L'élève : i. identifie des liens <b>convenables</b> entre les disciplines artistiques, l'art et le contexte, ou entre l'art et ses acquis préliminaires ; ii. démontre une reconnaissance <b>convenable</b> du fait que le monde peut inspirer ou influencer l'art ; iii. présente une évaluation <b>convenable</b> de certains éléments du travail artistique.	L'élève : i. identifie des liens <b>satisfaisants</b> entre les disciplines artistiques, l'art et le contexte, ou entre l'art et ses acquis préliminaires ; ii. démontre une reconnaissance <b>satisfaisante</b> du fait que le monde peut inspirer ou influencer l'art ; iii. présente une évaluation <b>satisfaisante</b> de certains éléments du travail artistique.	L'élève : i. identifie <b>d'excellents</b> liens entre les disciplines artistiques, l'art et le contexte, ou entre l'art et ses acquis préliminaires ; ii. démontre une <b>excellente</b> reconnaissance du fait que le monde peut inspirer ou influencer l'art ; iii. présente une <b>excellente</b> évaluation de certains éléments ou principes du travail artistique.

## Éducation physique et à la santé

Niveaux Critères	0	1-2	3-4	5-6	7-8
<b>A : Connaissances et compréhension</b>	L'élève n'atteint <b>aucun</b> des niveaux décrits ci-dessous.	L'élève : <b>i. rappelle quelques</b> connaissances factuelles, procédurales et conceptuelles relatives à l'éducation physique et à la santé ;  <b>ii. identifie</b> des connaissances relatives à l'éducation physique et à la santé pour <b>résumer</b> des questions ;  <b>iii. rappelle</b> la terminologie spécifique à l'éducation physique et à la santé.	L'élève : <b>i. rappelle</b> des connaissances factuelles, procédurales et conceptuelles relatives à l'éducation physique et à la santé.  <b>ii. identifie</b> des connaissances relatives à l'éducation physique et à la santé pour <b>résumer</b> des questions <b>et suggérer</b> des solutions à des problèmes tirés de situations familières;  <b>iii. applique</b> la terminologie spécifique à l'éducation physique et à la santé afin de transmettre sa compréhension, <b>mais avec un succès limité.</b>	L'élève : <b>i. indique</b> des connaissances factuelles, procédurales et conceptuelles relatives à l'éducation physique et à la santé ;  <b>ii. identifie</b> des connaissances relatives à l'éducation physique et à la santé pour <b>résumer</b> des questions <b>et résoudre</b> des problèmes tirés de situations familières ;  <b>iii. applique</b> la terminologie spécifique à l'éducation physique et à la santé afin de transmettre sa compréhension.	L'élève : <b>i. résume</b> des connaissances factuelles, procédurales et conceptuelles relatives à l'éducation physique et à la santé ;  <b>ii. identifie</b> des connaissances relatives à l'éducation physique et à la santé pour <b>décrire</b> des questions <b>et résoudre</b> des problèmes tirés de situations aussi bien familières que nouvelles ;  <b>iii. applique</b> la terminologie spécifique à l'éducation physique et à la santé <b>de manière cohérente</b> afin de transmettre sa compréhension.
<b>B : Planification de la performance</b>	L'élève n'atteint <b>aucun</b> des niveaux décrits ci-dessous.	L'élève : <b>i. indique</b> des plans visant à améliorer la santé ou l'activité physique ;  <b>ii. indique</b> l'efficacité d'un plan.	L'élève : <b>i. résume</b> un plan <b>élémentaire</b> visant à améliorer la santé ou l'activité physique ;  <b>ii. indique</b> l'efficacité d'un plan <b>en fonction du résultat.</b>	L'élève : <b>i. résume</b> un plan visant à améliorer la santé ou l'activité physique ;  <b>ii. identifie</b> l'efficacité d'un plan <b>en fonction du résultat.</b>	L'élève : <b>i. construit et résume</b> un plan visant à améliorer la santé ou l'activité physique ;  <b>ii. décrit</b> l'efficacité d'un plan <b>en fonction du résultat.</b>

<p><b>C : Application et exécution</b></p>	<p>L'élève n'atteint <b>aucun</b> des niveaux décrits ci-dessous.</p>	<p>L'élève :</p> <p><b>i. rappelle quelques</b> compétences et techniques ;</p> <p><b>ii. rappelle quelques</b> stratégies et concepts de mouvements ;</p> <p><b>iii. applique</b> des informations pour exécuter son activité, mais avec un succès limité.</p>	<p>L'élève :</p> <p><b>i. rappelle</b> des compétences et des techniques ;</p> <p><b>ii. rappelle</b> des stratégies et des concepts de mouvements ;</p> <p><b>iii. applique</b> des informations pour exécuter son activité.</p>	<p>L'élève :</p> <p><b>i. rappelle et applique</b> des compétences et des techniques;</p> <p><b>ii. rappelle et applique</b> un éventail de stratégies et de concepts de mouvements ;</p> <p><b>iii. applique</b> des informations pour exécuter son activité <b>de manière efficace.</b></p>	<p>L'élève :</p> <p><b>i. rappelle et applique un éventail</b> de compétences et de techniques ;</p> <p><b>ii. rappelle et applique un éventail</b> de stratégies et de concepts de mouvements ;</p> <p><b>iii. rappelle et applique</b> des informations pour exécuter son activité <b>de manière efficace.</b></p>
<p><b>D : Réflexion et amélioration de la performance</b></p>	<p>L'élève n'atteint <b>aucun</b> des niveaux décrits ci-dessous.</p>	<p>L'élève :</p> <p><b>i. indique</b> une stratégie qui enrichit ses compétences interpersonnelles ;</p> <p><b>ii. indique</b> un but qui enrichit sa performance ;</p> <p><b>iii. décrit</b> sa performance.</p>	<p>L'élève :</p> <p><b>i. énumère</b> des stratégies qui enrichissent ses compétences interpersonnelles ;</p> <p><b>ii. indique</b> un but et <b>applique</b> des stratégies qui enrichissent sa performance ;</p> <p><b>iii. récapitule</b> sa performance.</p>	<p>L'élève :</p> <p><b>i. identifie</b> des stratégies qui enrichissent ses compétences interpersonnelles ;</p> <p><b>ii. énumère</b> des buts et <b>applique</b> des stratégies qui enrichissent sa performance ;</p> <p><b>iii. résume et récapitule</b> sa performance.</p>	<p>L'élève :</p> <p><b>i. identifie et démontre</b> des stratégies qui enrichissent ses compétences interpersonnelles ;</p> <p><b>ii. identifie</b> des buts et <b>applique</b> des stratégies qui enrichissent sa performance ;</p> <p><b>iii. décrit et récapitule</b> sa performance.</p>

## Design

(cette matière est intégrée dans l'évaluation en science et en éthique et cultures religieuses)

Niveaux Critères	0	1-2	3-4	5-6	7-8
<b>A : Recherche et analyse</b>	L'élève n'atteint <b>aucun</b> des niveaux décrits ci-dessous.	L'élève : <b>i. indique</b> le besoin d'apporter une solution à un problème ;  <b>ii. indique</b> les conclusions des recherches qu'il a menées.	L'élève : <b>i. résume</b> le besoin d'apporter une solution à un problème ;  <b>ii. indique, avec de l'aide,</b> quelques étapes des recherches nécessaires au <b>développement</b> d'une solution ;  <b>iii. indique</b> les caractéristiques principales d'un produit existant servant d'inspiration pour trouver une solution au problème ;  <b>iv. résume quelques-unes</b> des principales conclusions des recherches qu'il a menées.	L'élève : <b>i. explique</b> le besoin d'apporter une solution à un problème ;  <b>ii. indique et hiérarchise, avec de l'aide,</b> les grandes étapes des recherches nécessaires au <b>développement</b> d'une solution au problème ;  <b>iii. résume</b> les caractéristiques principales d'un produit existant servant d'inspiration pour trouver une solution au problème ;  <b>iv. résume</b> les principales conclusions des recherches pertinentes qu'il a menées.	L'élève : <b>i. explique et justifie</b> le besoin d'apporter une solution à un problème ;  <b>ii. indique et hiérarchise, avec peu d'aide,</b> les grandes étapes des recherches nécessaires au développement d'une solution au problème ;  <b>iii. décrit</b> les caractéristiques principales d'un produit existant servant d'inspiration pour trouver une solution au problème ;  <b>iv. présente</b> les principales conclusions des recherches pertinentes qu'il a menées.
<b>B : Développement des idées</b>	L'élève n'atteint <b>aucun</b> des niveaux décrits ci-dessous.	L'élève : <b>i. indique un</b> critère de réussite élémentaire établi pour une solution ;  <b>ii. présente une</b> idée de conception pouvant être interprétée par d'autres personnes ;  <b>iii. crée</b> un dessin ou un schéma de planification incomplet.	L'élève : <b>i. indique quelques</b> critères de réussite établis pour la solution ;  <b>ii. présente plusieurs</b> idées de conception, à l'aide d'un ou de plusieurs supports appropriés, ou énonce des caractéristiques importantes desdites idées, qui peuvent être interprétées par d'autres personnes ;  <b>iii. indique</b> les caractéristiques principales de la conception retenue ;  <b>iv. crée</b> un dessin ou un schéma de planification ou <b>énumère</b> les modalités requises pour la création de la solution retenue.	L'élève : <b>i. développe quelques</b> critères de réussite établis pour la solution ;  <b>ii. présente quelques</b> idées de conception réalisables, à l'aide d'un ou de plusieurs supports appropriés, et énonce des caractéristiques importantes desdites idées, qui peuvent être interprétées par d'autres personnes ;  <b>iii. présente</b> la conception retenue en <b>indiquant</b> ses caractéristiques principales ;  <b>iv. crée</b> un dessin ou un schéma de planification et <b>énumère</b> les informations principales pour la création	L'élève : <b>i. développe une liste des</b> critères de réussite établis pour la solution ;  <b>ii. présente</b> des idées de conception réalisables, à l'aide d'un ou de plusieurs supports appropriés, et résume les caractéristiques importantes desdites idées qui peuvent être correctement interprétées par d'autres personnes ;  <b>iii. présente</b> la conception retenue en <b>décrivant</b> ses caractéristiques principales ;  <b>iv. crée</b> un dessin ou un schéma de

				de la solution retenue.	planification qui <b>résume</b> les informations principales utiles à la réalisation de la solution retenue.
<b>C : Création de la solution</b>	L'élève n'atteint <b>aucun</b> des niveaux décrits ci-dessous.	L'élève : <b>i. démontre</b> des compétences techniques <b>de base</b> lors de la réalisation de la solution ;  <b>ii. crée</b> la solution, qui fonctionne <b>mal</b> et qui est présentée <b>de manière incomplète</b> .	L'élève : <b>i. énumère</b> les étapes principales d'un plan qui contient quelques détails, et que les autres élèves ont du mal à suivre pour créer la solution ;  <b>ii. démontre</b> des compétences techniques <b>satisfaisantes</b> lors de la réalisation de la solution ;  <b>iii. crée</b> la solution, qui fonctionne <b>en partie</b> et qui est présentée <b>de manière adéquate</b> ;  <b>iv. indique un changement</b> apporté à la conception retenue <b>ou</b> au plan lors de la réalisation de la solution.	L'élève : <b>i. énumère</b> les étapes d'un plan qui <b>tient compte</b> du temps et des ressources et que les autres élèves peuvent suivre pour créer la solution ;  <b>ii. démontre</b> de <b>bonnes</b> compétences techniques lors de la réalisation de la solution ;  <b>iii. crée</b> la solution, qui fonctionne <b>comme prévu</b> et qui est présentée <b>de manière appropriée</b> ;  <b>iv. indique un changement</b> apporté à la conception retenue <b>et</b> au plan lors de la réalisation de la solution.	L'élève : <b>i. résume</b> un plan <b>tenant compte</b> de l'utilisation du temps et des ressources, qui donne suffisamment d'informations aux autres élèves pour qu'ils puissent suivre ce plan et créer la solution ;  <b>ii. démontre</b> des compétences techniques <b>excellentes</b> lors de la réalisation de la solution ;  <b>iii.</b> suit le plan afin de <b>créer</b> la solution, qui fonctionne <b>comme prévu</b> et qui est présentée <b>de manière appropriée</b> ;  <b>iv. énumère les changements</b> apportés à la conception retenue et au plan lors de la réalisation de la solution.
<b>D : Évaluation</b>	L'élève n'atteint <b>aucun</b> des niveaux décrits ci-dessous.	L'élève : <b>i. définit</b> une méthode d'essai qui est utilisée pour mesurer l'efficacité de la solution ;  <b>ii. indique</b> dans quelle mesure la solution est une réussite.	L'élève : <b>i. définit</b> une <b>méthode</b> d'essai <b>pertinente</b> qui génère des données afin de mesurer l'efficacité de la solution ;  <b>ii. indique</b> dans quelle mesure la solution est une réussite par rapport au cahier des charges, en s'appuyant sur les résultats <b>d'un test pertinent</b> ;  <b>iii. indique une manière</b> dont la solution pourrait être améliorée ;  <b>iv. indique un effet</b> possible de la solution sur le client ou le public cible.	L'élève : <b>i. définit</b> des <b>méthodes</b> d'essai <b>pertinentes</b> qui génèrent des données afin de mesurer l'efficacité de la solution ;  <b>ii. indique</b> dans quelle mesure la solution est une réussite par rapport au cahier des charges, en s'appuyant sur des tests de produits <b>pertinents</b> ;  <b>iii. résume une manière</b> dont la solution pourrait être améliorée ;  <b>iv. résume, avec de l'aide</b> , les effets de la solution sur le client ou le public cible.	L'élève : <b>i. résume</b> des méthodes d'essai <b>simples et pertinentes</b> qui génèrent des données afin de mesurer l'efficacité de la solution ;  <b>ii. résume</b> dans quelle mesure la solution est une réussite par rapport au cahier des charges, en s'appuyant sur des tests de produits <b>authentiques</b> ;  <b>iii. résume</b> en quoi la solution pourrait être améliorée ;  <b>iv. résume</b> les effets de la solution sur le client ou le public cible.

## Interdisciplinarité

Niveaux Critères	0	1-2	3-4	5-6	7-8
<b>Critère A : base disciplinaire</b>	L'élève n'atteint <b>aucun</b> des niveaux décrits ci-dessous.	L'élève :  démontre qu'il dispose d'une base disciplinaire pertinente <b>limitée</b> .	L'élève :  démontre qu'il dispose <b>dans une certaine mesure</b> d'une base disciplinaire pertinente.	L'élève :  démontre qu'il dispose <b>en grande partie</b> de la base disciplinaire <b>nécessaire</b> .	L'élève :  démontre qu'il dispose <b>parfaitement</b> de la base disciplinaire <b>nécessaire</b> .
<b>Critère B : synthèse</b>	L'élève n'atteint <b>aucun</b> des niveaux décrits ci-dessous.	L'élève :  <b>établit peu</b> de liens <b>et/ou</b> des liens <b>superficiels</b> entre les connaissances disciplinaires.	L'élève :  <b>établit</b> des liens entre les connaissances disciplinaires pour arriver à une compréhension <b>convenable</b> .	L'élève :  <b>synthétise</b> des connaissances disciplinaires afin de démontrer sa compréhension interdisciplinaire.	L'élève :  <b>synthétise</b> des connaissances disciplinaires afin de démontrer une compréhension interdisciplinaire <b>cohérente</b> .
<b>Critère C : communication</b>	L'élève n'atteint <b>aucun</b> des niveaux décrits ci-dessous.	L'élève :  communique sa compréhension interdisciplinaire <b>de façon limitée</b> .	L'élève :  communique sa compréhension interdisciplinaire de façon <b>relativement</b> claire.	L'élève :  communique sa compréhension interdisciplinaire de façon <b>généralement</b> claire ; <b>identifie</b> des sources.	L'élève :  communique sa compréhension interdisciplinaire de façon claire, <b>organisée et cohérente</b> ; <b>cite</b> des sources pertinentes.
<b>Critère D : réflexion</b>	L'élève n'atteint <b>aucun</b> des niveaux décrits ci-dessous.	L'élève :  <b>décrit</b> les points forts et les limites du processus d'apprentissage interdisciplinaire <b>de façon limitée</b> .	L'élève :  <b>décrit</b> les points forts et les limites du processus d'apprentissage interdisciplinaire ; <b>indique quelques</b> avantages ou limites des connaissances disciplinaires dans des situations particulières.	L'élève :  <b>explique</b> les points forts et les limites du processus d'apprentissage interdisciplinaire ; <b>indique</b> quelques avantages <b>et</b> limites des connaissances disciplinaires <b>et</b> interdisciplinaires dans des situations particulières.	L'élève :  <b>évalue</b> les points forts et les limites du processus d'apprentissage interdisciplinaire ; <b>décrit</b> quelques avantages et limites des connaissances disciplinaires et interdisciplinaires dans des situations particulières.



# **3<sup>e</sup> secondaire**

## **Critères et niveaux des critères**

## Langue et littérature

Niveaux Critères	0	1-2	3-4	5-6	7-8
<b>A : Analyse</b>	L'élève n'atteint <b>aucun</b> des niveaux décrits ci-dessous.	L'élève : i. identifie ou explique de manière <b>limitée</b> le contenu, le contexte, la langue, la structure, la technique et le style, et n'explique <b>pas</b> les relations entre les textes ;  ii. identifie et explique de manière <b>limitée</b> les effets des choix de l'auteur sur son public ;  iii. justifie <b>rarement</b> ses opinions et ses idées à l'aide d'exemples ou d'explications, et n'utilise <b>jamais ou</b> utilise <b>rarement</b> la terminologie appropriée ;  iv. interprète <b>peu</b> de similarités et de différences en matière de caractéristiques dans et entre les genres et les textes.	L'élève : i. identifie et explique de manière <b>convenable</b> le contenu, le contexte, la langue, la structure, la technique et le style, et <b>explique dans une certaine mesure</b> la relation entre les textes ;  ii. identifie et explique de manière <b>convenable</b> les effets des choix de l'auteur sur son public ;  iii. justifie ses opinions et ses idées à l'aide de <b>quelques</b> exemples et explications, même si cela n'est pas systématique, et utilise <b>parfois</b> la terminologie appropriée ;  iv. interprète <b>quelques</b> similarités et différences en matière de caractéristiques dans et entre les genres et les textes.	L'élève : i. identifie et explique de manière <b>considérable</b> le contenu, le contexte, la langue, la structure, la technique et le style, et explique les relations entre les textes ;  ii. identifie et explique de manière <b>considérable</b> les effets des choix de l'auteur sur son public ;  iii. justifie <b>suffisamment</b> ses opinions et ses idées à l'aide d'exemples et d'explications, et utilise correctement la terminologie appropriée ;  iv. interprète de manière <b>compétente</b> les similarités et les différences en matière de caractéristiques dans et entre les genres et les textes.	L'élève : i. identifie et explique de manière <b>judicieuse</b> le contenu, le contexte, la langue, la structure, la technique et le style, et explique de manière <b>approfondie</b> les relations entre les textes ;  ii. identifie et explique de manière <b>judicieuse</b> les effets des choix de l'auteur sur son public ;  iii. <b>justifie dans le détail</b> ses opinions et ses idées à l'aide d'une <b>multitude</b> d'exemples et d'explications approfondies, et utilise <b>correctement</b> la terminologie appropriée ;  iv. <b>compare et oppose</b> de manière <b>judicieuse</b> les caractéristiques dans et entre les genres et les textes.
<b>B : Organisation</b>	L'élève n'atteint <b>aucun</b> des niveaux décrits ci-dessous.	L'élève : i. fait un usage <b>minimal</b> des structures permettant d'organiser le contenu, et celles-ci peuvent ne pas systématiquement convenir au contexte et à l'intention ;  ii. organise ses opinions et ses idées avec un <b>degré minimal de cohérence et de logique</b> ;  iii. fait un usage <b>minimal</b> des outils de présentation des références et de mise en forme pour parvenir à un style de présentation pouvant ne pas être systématiquement adapté au contexte et à l'intention.	L'élève : i. fait un usage <b>convenable</b> des structures permettant d'organiser le contenu et convenant au contexte et à l'intention ;  ii. organise ses opinions et ses idées avec un <b>certain degré de cohérence et de logique</b> ;  iii. fait un usage <b>convenable</b> des outils de présentation des références et de mise en forme pour parvenir à un style de présentation adapté au contexte et à l'intention.	L'élève : i. fait un usage <b>compétent</b> des structures permettant d'organiser le contenu et convenant au contexte et à l'intention ;  ii. organise ses opinions et ses idées <b>avec cohérence et logique</b> , ses idées s'enchaînant naturellement ;  iii. fait un usage <b>compétent</b> des outils de présentation des références et de mise en forme pour parvenir à un style de présentation adapté au contexte et à l'intention.	L'élève : i. un usage <b>remarquable</b> des structures permettant d'organiser le contenu et convenant efficacement au contexte et à l'intention ;  ii. organise <b>efficacement</b> ses opinions et ses idées avec cohérence et logique, ses idées s'enchaînant naturellement de manière <b>remarquable</b> ;  iii. un usage <b>remarquable</b> des outils de présentation des références et de mise en forme pour parvenir à un style de présentation <b>efficace</b> .

<p><b>C : Production du texte</b></p>	<p>L'élève n'atteint <b>aucun</b> des niveaux décrits ci-dessous.</p>	<p>L'élève :</p> <p><b>i.</b> produit des textes qui démontrent un investissement personnel <b>limité</b> dans le processus de création ; démontre un degré <b>limité</b> de réflexion, d'imagination ou de sensibilité, et une exploration et une prise en compte <b>minimales</b> des nouvelles perspectives et idées ;</p> <p><b>ii.</b> fait <b>peu</b> de choix stylistiques en matière de procédés linguistiques, littéraires et visuels, tout en démontrant une conscience <b>limitée</b> des effets produits sur le public ;</p> <p><b>iii.</b> choisit <b>peu</b> de détails et d'exemples <b>pertinents</b> pour développer ses idées.</p>	<p>L'élève :</p> <p><b>i.</b> produit des textes qui démontrent un investissement personnel <b>convenable</b> dans le processus de création ; démontre un <b>certain</b> degré de réflexion, d'imagination et de sensibilité, et une <b>certaine</b> exploration et prise en compte des nouvelles perspectives et idées ;</p> <p><b>ii.</b> fait <b>quelques</b> choix stylistiques en matière de procédés linguistiques, littéraires et visuels, tout en démontrant une <b>certaine</b> conscience des effets produits sur le public ;</p> <p><b>iii.</b> choisit <b>quelques</b> détails et exemples pertinents pour développer ses idées.</p>	<p>L'élève :</p> <p><b>i.</b> produit des textes qui démontrent un investissement personnel <b>conséquent</b> dans le processus de création ; démontre un degré <b>conséquent</b> de réflexion, d'imagination et de sensibilité, et une exploration et une prise en compte <b>considérables</b> des nouvelles perspectives et idées ;</p> <p><b>ii.</b> fait des choix stylistiques <b>réfléchis</b> en matière de procédés linguistiques, littéraires et visuels, tout en démontrant une <b>bonne</b> conscience des effets produits sur le public ;</p> <p><b>iii.</b> choisit <b>suffisamment</b> de détails et d'exemples pertinents pour développer ses idées.</p>	<p>L'élève :</p> <p><b>i.</b> produit des textes qui démontrent un investissement personnel de <b>haut niveau</b> dans le processus de création ; démontre un <b>degré élevé</b> de réflexion, d'imagination et de sensibilité, et une exploration et une prise en compte <b>judicieuses</b> des nouvelles perspectives et idées ;</p> <p><b>ii.</b> fait des choix stylistiques <b>judicieux</b> en matière de procédés linguistiques, littéraires et visuels, tout en démontrant une <b>pleine</b> conscience des effets produits sur le public ;</p> <p><b>iii.</b> choisit une <b>multitude</b> de détails et d'exemples pertinents pour développer ses idées avec précision.</p>
<p><b>D : Utilisation de la langue</b></p>	<p>L'élève n'atteint <b>aucun</b> des niveaux décrits ci-dessous.</p>	<p>L'élève :</p> <p><b>i.</b> utilise un vocabulaire et des formes d'expression <b>appropriés</b> mais <b>peu</b> variés ;</p> <p><b>ii.</b> s'exprime à l'oral et à l'écrit en adoptant un registre et un style <b>inappropriés</b>, ne convenant <b>ni</b> au contexte <b>ni</b> à l'intention ;</p> <p><b>iii.</b> utilise la grammaire, la syntaxe et la ponctuation avec une correction limitée ; des erreurs font <b>souvent obstacle</b> à la communication ;</p> <p><b>iv.</b> utilise une orthographe ou une écriture et une prononciation avec une correction limitée ; des erreurs font <b>souvent obstacle</b> à la communication ;</p> <p><b>v.</b> utilise des techniques de communication non verbale de manière <b>limitée et/ou inappropriée</b>.</p>	<p>L'élève :</p> <p><b>i.</b> utilise un vocabulaire, des tournures de phrases et des formes d'expression <b>appropriés</b> et <b>variés</b> ;</p> <p><b>ii.</b> s'exprime <b>parfois</b> à l'oral et à l'écrit en adoptant un registre et un style convenant au contexte et à l'intention ;</p> <p><b>iii.</b> utilise la grammaire, la syntaxe et la ponctuation avec un <b>certain degré</b> de correction ; des erreurs font <b>parfois obstacle</b> à la communication ;</p> <p><b>iv.</b> utilise une orthographe ou une écriture et une prononciation avec un <b>certain degré</b> de correction ; des erreurs font <b>parfois obstacle</b> à la communication ;</p> <p><b>v.</b> utilise <b>parfois</b> des techniques de communication non verbale appropriées.</p>	<p>L'élève :</p> <p><b>i.</b> utilise de manière <b>compétente</b> un vocabulaire, des tournures de phrases et des formes d'expression <b>appropriés</b> et <b>très variés</b> ;</p> <p><b>ii.</b> s'exprime de manière <b>compétente</b> à l'oral et à l'écrit en adoptant un registre et un style convenant au contexte et à l'intention ;</p> <p><b>iii.</b> utilise la grammaire, la syntaxe et la ponctuation avec un <b>degré conséquent</b> de correction ; les erreurs ne font <b>pas obstacle</b> à une communication efficace ;</p> <p><b>iv.</b> utilise une orthographe ou une écriture et une prononciation avec un <b>degré conséquent</b> de correction ; les erreurs ne font <b>pas obstacle</b> à une communication efficace ;</p> <p><b>v.</b> utilise <b>suffisamment</b> de techniques de communication non verbale appropriées.</p>	<p>L'élève :</p> <p><b>i.</b> utilise de manière <b>efficace</b> un vocabulaire, des tournures de phrases et des formes d'expression <b>appropriés</b> et <b>très variés</b> ;</p> <p><b>ii.</b> s'exprime à l'oral et à l'écrit en adoptant un registre et un style <b>constamment appropriés</b> convenant au contexte et à l'intention ;</p> <p><b>iii.</b> utilise la grammaire, la syntaxe et la ponctuation avec un <b>degré élevé</b> de correction ; les erreurs sont mineures et la communication est <b>efficace</b> ;</p> <p><b>iv.</b> utilise une orthographe ou une écriture et une prononciation avec un <b>degré élevé</b> de correction ; les erreurs sont mineures et la communication est <b>efficace</b> ;</p> <p><b>v.</b> utilise <b>efficacement</b> des techniques de communication non verbale appropriées.</p>

### Acquisition de langue (Espagnol) - Phase 2

Levels Criteria	0	1-2	3-4	5-6	7-8
<b>A : Comprehending spoken and visual text</b>	<p>The student <b>does not</b> reach a standard described by any of the descriptors below.</p>	<p>The student :</p> <ul style="list-style-type: none"> <li><b>i.</b> shows <b>minimal</b> understanding of messages, main ideas and supporting details</li> <li><b>ii.</b> has <b>limited</b> awareness of basic conventions</li> <li><b>iii.</b> engages <b>minimally</b> with the spoken and visual text by identifying <b>few</b> ideas, opinions and attitudes; <b>has difficulty</b> making a personal response to the text.</li> </ul> <p>The student shows <b>limited</b> understanding of the content, context and concepts of the text as a whole.</p>	<p>The student :</p> <ul style="list-style-type: none"> <li><b>i.</b> shows <b>some</b> understanding of messages, main ideas and supporting details</li> <li><b>ii.</b> has <b>some</b> awareness of basic conventions</li> <li><b>iii.</b> engages <b>adequately</b> with the spoken and visual text by identifying some ideas, opinions and attitudes and by making <b>some</b> personal response to the text.</li> </ul> <p>The student shows <b>some</b> understanding of the content, context and concepts of the text as a whole.</p>	<p>The student :</p> <ul style="list-style-type: none"> <li><b>i.</b> shows <b>considerable</b> understanding of messages, main ideas and supporting details</li> <li><b>ii.</b> has <b>considerable</b> awareness of basic conventions</li> <li><b>iii.</b> engages <b>considerably</b> with the spoken and visual text by identifying most ideas, opinions and attitudes and by making a personal response to the text.</li> </ul> <p>The student shows <b>considerable</b> understanding of the content, context and concepts of the text as a whole.</p>	<p>The student :</p> <ul style="list-style-type: none"> <li><b>i.</b> shows <b>excellent</b> understanding of messages, main ideas and supporting details</li> <li><b>ii.</b> has <b>excellent</b> awareness of basic conventions</li> <li><b>iii.</b> engages <b>thoroughly</b> with the spoken and visual text by identifying ideas, opinions and attitudes and by making a personal response to the text.</li> </ul> <p>The student shows <b>thorough</b> understanding of the content, context and concepts of the text as a whole.</p>
<b>B : Comprehending written and visual text</b>	<p>The student <b>does not</b> reach a standard described by any of the descriptors below.</p>	<p>The student :</p> <ul style="list-style-type: none"> <li><b>i.</b> identifies <b>minimal</b> basic facts and main ideas but <b>few</b> supporting details; is <b>not able</b> to draw conclusions</li> <li><b>ii.</b> has <b>limited</b> awareness of basic conventions including aspects of format and style, and author's purpose for writing</li> <li><b>iii.</b> engages <b>minimally</b> with the written and visual text by identifying <b>few</b> ideas, opinions and attitudes; <b>has difficulty</b> making a personal response to the text.</li> </ul> <p>The student shows <b>limited</b> understanding of the content, context and concepts of the text as a whole.</p>	<p>The student :</p> <ul style="list-style-type: none"> <li><b>i.</b> identifies <b>some</b> basic facts, main ideas and supporting details; is <b>not always</b> able to draw conclusions</li> <li><b>ii.</b> recognizes <b>some</b> basic conventions including aspects of format and style, and author's purpose for writing</li> <li><b>iii.</b> engages <b>adequately</b> with the written and visual text by identifying <b>some</b> ideas, opinions and attitudes and by making <b>some</b> personal response to the text.</li> </ul>	<p>The student :</p> <ul style="list-style-type: none"> <li><b>i.</b> identifies <b>most</b> basic facts, main ideas and supporting details, and draws conclusions</li> <li><b>ii.</b> recognizes <b>most</b> basic conventions including aspects of format and style, and author's purpose for writing</li> <li><b>iii.</b> engages <b>considerably</b> with the written and visual text by identifying <b>most</b> ideas, opinions and attitudes and by making a personal response</li> </ul>	<p>The student :</p> <ul style="list-style-type: none"> <li><b>i.</b> <b>clearly</b> identifies basic facts, main ideas and supporting details, and draws conclusions</li> <li><b>ii.</b> <b>clearly</b> recognizes basic conventions including aspects of format and style, and author's purpose for writing</li> <li><b>iii.</b> engages <b>thoroughly</b> with the written and visual text by identifying ideas, opinions and attitudes and by making a personal response to the text.</li> </ul>

			The student shows <b>some</b> understanding of the content, context and concepts of the text as a whole.	to the text The student shows <b>considerable</b> understanding of the content, context and concepts of the text as a whole.	The student shows <b>thorough</b> understanding of the content, context and concepts of the text as a whole.
<b>C : Communicating in response to spoken, written and visual text</b>	The student <b>does not</b> reach a standard described by any of the descriptors below.	The student : <b>i.</b> makes <b>limited</b> attempt to respond to simple short phrases or basic information in spoken, written and visual text; responses are <b>often inappropriate</b> <b>ii.</b> interacts <b>minimally</b> in basic structured exchanges <b>iii.</b> uses <b>minimal</b> phrases to communicate ideas, feelings and information in a <b>limited range</b> of familiar situations <b>iv.</b> communicates with a <b>limited</b> sense of audience.	The student: <b>i.</b> responds to simple short phrases and <b>some</b> basic information in spoken, written and visual text, though <b>some responses may be inappropriate</b> <b>ii.</b> interacts <b>to some degree</b> in basic structured exchanges <b>iii.</b> uses <b>some</b> phrases to communicate ideas, feelings and information in a limited range of familiar situations; ideas are not always relevant or detailed <b>iv.</b> communicates with <b>some</b> sense of audience.	The student : <b>i.</b> responds <b>appropriately</b> to simple short phrases and basic information in spoken, written and visual text <b>ii.</b> interacts <b>considerably</b> in basic structured exchanges <b>iii.</b> uses phrases to communicate ideas, feelings and information in <b>some</b> familiar situations; ideas are relevant and detailed <b>iv.</b> communicates with a <b>considerable</b> sense of audience.	The student: <b>i.</b> responds <b>in detail</b> and <b>appropriately</b> to simple short phrases and basic information in spoken, written and visual text <b>ii.</b> interacts <b>confidently</b> in basic structured exchanges <b>iii.</b> uses phrases <b>effectively</b> to communicate ideas, feelings and information in a <b>variety</b> of familiar situations; ideas are relevant, detailed and include examples <b>iv.</b> communicates with an <b>excellent</b> sense of audience.
<b>D : Using language in spoken and written form</b>	The student <b>does not</b> reach a standard described by any of the descriptors below.	The student : <b>i.</b> <b>has difficulty</b> to write/speak using a basic range of vocabulary, grammatical structures and conventions; when speaking, uses pronunciation and intonation with <b>many errors</b> , making understanding difficult <b>ii.</b> organizes <b>limited</b> basic information and ideas, and basic cohesive devices are not <b>used</b> <b>iii.</b> makes <b>minimal</b> use of language to suit the context.	The student : <b>i.</b> writes/speaks using a basic range of vocabulary, grammatical structures and conventions, with <b>some inappropriate choices</b> ; when speaking, uses pronunciation and intonation with <b>some errors</b> , some of which make understanding difficult <b>ii.</b> organizes <b>some</b> basic information and ideas, and uses a <b>limited</b> range of basic cohesive devices, not always <b>appropriately</b> <b>iii.</b> uses language to suit the context to <b>some degree</b> .	The student : <b>i.</b> writes/speaks making good use of a basic range of vocabulary, grammatical structures and conventions, <b>generally accurately</b> ; when speaking, uses pronunciation and intonation with <b>some errors</b> , though these do not interfere with comprehensibility <b>ii.</b> organizes basic information and ideas <b>well</b> , and uses a <b>limited</b> range of basic cohesive devices <b>accurately</b> <b>iii.</b> <b>usually</b> uses language to suit the context.	The student : <b>i</b> writes/speaks <b>effectively</b> using a basic range of vocabulary, grammatical structures and conventions <b>accurately</b> ; <b>occasional errors do not interfere with communication</b> . When speaking, uses <b>clear</b> pronunciation and excellent intonation, making communication easy <b>ii.</b> organizes basic information and ideas <b>clearly</b> , and uses a range of basic cohesive devices <b>accurately</b> ; <b>there is a logical structure and cohesive devices add clarity to the message</b> <b>iii.</b> uses language <b>effectively</b> to suit the context.

### Acquisition de langue (Anglais) - Phase 4

Levels Criteria	0	1-2	3-4	5-6	7-8
<b>A : Comprehending spoken and visual text</b>	The student <b>does not</b> reach a standard described by any of the descriptors below.	<p>The student :</p> <p><b>i. has difficulty</b> constructing meaning from information or main ideas and supporting details; <b>is not able</b> to draw conclusions</p> <p><b>ii. has difficulty</b> interpreting conventions</p> <p><b>iii. engages minimally</b> with the spoken and visual text by identifying <b>few</b> ideas, opinions and attitudes; <b>has difficulty</b> making a response to the text based on personal experiences and opinions.</p> <p>The student shows <b>limited</b> understanding of the content, context and concepts of the text as a whole.</p>	<p>The student :</p> <p><b>i. constructs some</b> meaning and draws <b>some</b> conclusions from information, main ideas and <b>some</b> supporting details</p> <p><b>ii. interprets some</b> conventions</p> <p><b>iii. engages adequately</b> with the spoken and visual text by identifying <b>some</b> ideas, opinions and attitudes and by making <b>some</b> response to the text based on personal experiences and opinions.</p> <p>The student shows <b>some</b> understanding of the content, context and concepts of the text as a whole.</p>	<p>The student :</p> <p><b>i. constructs considerable</b> meaning and draws conclusions from information, main ideas and supporting details</p> <p><b>ii. interprets most</b> conventions</p> <p><b>iii. engages considerably</b> with the spoken and visual text by identifying <b>most</b> ideas, opinions and attitudes and by making a response to the text based on personal experiences and opinions.</p> <p>The student shows <b>considerable</b> understanding of the content, context and concepts of the text as a whole.</p>	<p>The student :</p> <p><b>i. constructs extensive</b> meaning and draws conclusions from information, main ideas and supporting details</p> <p><b>ii. interprets conventions</b></p> <p><b>iii. engages thoroughly</b> with the spoken and visual text by identifying ideas, opinions and attitudes and by making a response to the text based on personal experiences and opinions.</p> <p>The student shows <b>thorough</b> understanding of the content, context and concepts of the text as a whole.</p>
<b>B : Comprehending written and visual text</b>	The student <b>does not</b> reach a standard described by any of the descriptors below.	<p>The student :</p> <p><b>i. has difficulty</b> constructing meaning by identifying stated information or main ideas and supporting details; <b>is not able</b> to draw conclusions</p> <p><b>ii. has difficulty</b> interpreting basic conventions including aspects of format and style, and author's purpose for writing</p> <p><b>iii. engages minimally</b> with the written and visual text by identifying <b>few</b> ideas, opinions and attitudes; <i>has difficulty</i> making a response to the text based on personal experiences and opinions. The student shows <b>limited</b> understanding of the content, context and concepts of the text as a whole.</p>	<p>The student :</p> <p><b>i. constructs some</b> meaning from stated and <b>some</b> implied information, main ideas and supporting details; draws <b>some</b> conclusions</p> <p><b>ii. interprets some</b> basic conventions including aspects of format and style, and author's purpose for writing</p> <p><b>iii. engages adequately</b> with the written and visual text by identifying <b>some</b> ideas, opinions and attitudes and by making <b>some</b> response to the text based on personal experiences and opinions. The student shows <b>some</b> understanding of the content, context and concepts of the text as a whole.</p>	<p>The student :</p> <p><b>i. constructs considerable</b> meaning by identifying stated and implied information, main ideas and supporting details, and draws conclusions</p> <p><b>ii. interprets most</b> basic conventions including aspects of format and style, and author's purpose for writing</p> <p><b>iii. engages considerably</b> with the written and visual text by identifying <b>most</b> ideas, opinions and attitudes and by making a response to the text based on personal experiences and opinions.</p> <p>The student shows <b>considerable</b> understanding of the content, context and concepts of the text as a whole.</p>	<p>The student :</p> <p><b>i. constructs extensive</b> meaning by identifying stated and implied information, main ideas and supporting details, and draws conclusions</p> <p><b>ii. interprets basic conventions</b> including aspects of format and style, and author's purpose for writing</p> <p><b>iii. engages thoroughly</b> with the written and visual text by identifying ideas, opinions and attitudes and by making a response to the text based on personal experiences and opinions.</p> <p>The student shows <b>thorough</b> understanding of the content, context and concepts of the text as a whole.</p>

<p><b>C : Communicating in response to spoken, written and visual text</b></p>	<p>The student <b>does not</b> reach a standard described by any of the descriptors below.</p>	<p>The student :</p> <p><b>i.</b> makes <b>limited</b> attempt to respond to spoken, written and visual text; responses are <b>often inappropriate</b></p> <p><b>ii.</b> interacts <b>minimally</b> in rehearsed and unrehearsed exchanges</p> <p><b>iii.</b> expresses <b>few</b> ideas and feelings, and communicates <b>minimal</b> information in simple and complex texts</p> <p><b>iv.</b> communicates with a <b>limited</b> sense of audience and purpose.</p>	<p>The student:</p> <p><b>i.</b> responds to spoken, written and visual text, though <b>some responses may be inappropriate</b></p> <p><b>ii.</b> interacts <b>to some degree</b> in rehearsed and unrehearsed exchanges to share <b>some</b> ideas on topics of personal and global significance</p> <p><b>iii.</b> expresses <b>some</b> ideas and feelings, and communicates <b>some</b> information in simple and complex texts; ideas are not always relevant or detailed</p> <p><b>iv.</b> communicates with <b>some</b> sense of audience and purpose.</p>	<p>The student :</p> <p><b>i.</b> responds <b>appropriately</b> to spoken, written and visual text</p> <p><b>ii.</b> interacts <b>considerably</b> in rehearsed and unrehearsed exchanges to share ideas on topics of personal and global significance</p> <p><b>iii.</b> expresses ideas and feelings, and communicates information in simple and complex texts; ideas are relevant and detailed</p> <p><b>iv.</b> communicates with a <b>considerable</b> sense of audience and purpose.</p>	<p>The student:</p> <p><b>i.</b> responds <b>in detail</b> and appropriately to spoken, written and visual text</p> <p><b>ii.</b> interacts <b>confidently</b> in rehearsed and unrehearsed exchanges to share <b>a variety of informative and organized</b> ideas on topics of personal and global significance</p> <p><b>iii.</b> <b>effectively</b> expresses <b>a wide range</b> of ideas and feelings, and communicates information in simple and complex texts; ideas are <b>relevant and developed</b>, and opinions are supported by examples and illustrations</p> <p><b>iv.</b> communicates with an <b>excellent</b> sense of audience and purpose.</p>
<p><b>D : Using language in spoken and written form</b></p>	<p>The student <b>does not</b> reach a standard described by any of the descriptors below.</p>	<p>The student :</p> <p><b>i.</b> <b>has difficulty</b> to write/speak using a basic range of vocabulary, grammatical structures and conventions; when speaking, uses pronunciation and intonation with <b>many errors</b>, making understanding difficult</p> <p><b>ii.</b> organizes <b>limited</b> basic information and ideas, and basic cohesive devices are not used</p> <p><b>iii.</b> makes <b>minimal</b> use of language to suit the context.</p>	<p>The student :</p> <p><b>i.</b> writes/speaks using a basic range of vocabulary, grammatical structures and conventions, with <b>some inappropriate choices</b>; when speaking, uses pronunciation and intonation with <b>some errors</b>, some of which make understanding difficult</p> <p><b>ii.</b> organizes <b>some</b> information and ideas, and uses a <b>limited</b> range of cohesive devices, not always <b>appropriately</b></p> <p><b>iii.</b> uses language to suit the context to <b>some degree</b>.</p>	<p>The student :</p> <p><b>i.</b> writes/speaks making <b>good</b> use of a range of vocabulary, grammatical structures and conventions, <b>generally accurately</b>; when speaking, uses pronunciation and intonation with <b>some errors</b>, though these do not interfere with comprehensibility</p> <p><b>ii.</b> organizes information and ideas <b>well</b>, and uses a <b>limited</b> range of cohesive devices <b>accurately</b></p> <p><b>iii.</b> <b>usually</b> uses language to suit the context.</p>	<p>The student :</p> <p><b>i</b> writes/speaks <b>effectively</b> using a range of vocabulary, grammatical structures and conventions <b>accurately</b>; <b>occasional errors do not interfere with communication</b>. When speaking, uses <b>clear</b> pronunciation and <b>excellent</b> intonation, making communication easy</p> <p><b>ii.</b> organizes information and ideas <b>clearly into a well-structured text</b>; uses a range of cohesive devices <b>accurately</b>, adding <b>clarity and coherence</b> to the message</p> <p><b>iii.</b> uses language <b>effectively</b> to suit the context.</p>

## Individus et sociétés (histoire)

Critères d'évaluation intermédiaires de la 1 <sup>ère</sup> année → Niveaux ↓	<b>A – Connaissances et compréhension</b> 0 1 2 3 4 5 6 7 8	<b>B - Recherche</b> 0 1 2 3 4 5 6 7 8	<b>C – Communication</b> 0 1 2 3 4 5 6 7 8	<b>D – Pensée critique</b> 0 1 2 3 4 5 6 7 8
7 - 8	<p>L'élève :</p> <p>i. utilise <b>systématiquement</b> une terminologie <b>riche de manière correcte</b> ;</p> <p>ii. démontre une <b>excellente</b> connaissance et une <b>excellente</b> compréhension du contenu et des concepts par le biais de descriptions, d'explications et d'exemples <b>développés</b> et <b>précis</b>.</p>	<p>L'élève :</p> <p>i. formule ou choisit une question de recherche <b>claire</b> et <b>précise</b>, et <b>explique</b> sa pertinence ;</p> <p>ii. formule et suit <b>efficacement</b> un plan d'action <b>cohérent</b> pour rechercher la question choisie ;</p> <p>iii. utilise des méthodes pour recueillir et consigner des informations <b>appropriées, variées</b> et <b>pertinentes</b> ;</p> <p>iv. présente, avec de l'aide, une <b>évaluation détaillée</b> du processus et des résultats de la recherche.</p>	<p>L'élève :</p> <p>i. communique les informations et les idées d'une façon <b>parfaitement</b> adaptée au public et à l'objectif visés ;</p> <p>ii. structure les informations et les idées en respectant <b>parfaitement</b> les instructions relatives à la tâche ;</p> <p>iii. crée une liste de références <b>complète</b> et cite <b>toujours</b> les sources.</p>	<p>L'élève :</p> <p>i. réalise une analyse <b>détaillée</b> des concepts, des problèmes, des modèles, des représentations visuelles et/ou des théories ;</p> <p>ii. <b>récapitule</b> des informations pour développer des arguments <b>cohérents et bien étayés</b> ;</p> <p>iii. <b>analyse efficacement un éventail</b> de sources ou de données du point de vue de leur origine et de leur finalité, en reconnaissant <b>systématiquement</b> leur valeur et leurs limites ;</p> <p>iv. <b>reconnait clairement</b> différentes perspectives et <b>explique systématiquement</b> leurs implications.</p>
5 - 6	<p>L'élève :</p> <p>i. utilise une terminologie <b>variée</b> et <b>pertinente de manière correcte</b> ;</p> <p>ii. démontre une connaissance et une compréhension <b>considérables</b> du contenu et des concepts</p>	<p>L'élève :</p> <p>i. formule ou choisit une question de recherche claire et précise, et <b>décrit en détail</b> sa pertinence ;</p> <p>ii. formule et suit <b>généralement</b> un plan d'action <b>suffisamment développé</b> pour rechercher la question choisie ;</p> <p>iii. utilise des méthodes pour recueillir et consigner des informations <b>appropriées</b> et <b>pertinentes</b> ;</p> <p>iv. <b>évalue</b>, avec de l'aide, le processus et les résultats de la recherche.</p>	<p>L'élève :</p> <p>i. communique les informations et les idées d'une façon <b>généralement</b> adaptée au public et à l'objectif visés ;</p> <p>ii. structure <b>généralement</b> les informations et les idées en respectant les instructions relatives à la tâche ;</p> <p>iii. crée une liste de références <b>convenable</b> et cite <b>généralement</b> les sources.</p>	<p>L'élève :</p> <p>i. réalise une analyse <b>adaptée</b> des concepts, des problèmes, des modèles, des représentations visuelles et/ou des théories ;</p> <p>ii. <b>récapitule</b> des informations pour développer des arguments <b>généralement valables</b> ;</p> <p>iii. <b>analyse</b> des sources ou des données du point de vue de leur origine et de leur finalité, en reconnaissant <b>généralement</b> leur valeur et leurs limites ;</p> <p>iv. <b>reconnait clairement</b> différentes perspectives et <b>décrit la plupart</b> de leurs implications.</p>



3 - 4	<p>L'élève :</p> <p>i. utilise <b>en partie</b> la terminologie <b>de manière correcte</b> ;</p> <p>ii. démontre une connaissance et une compréhension <b>satisfaisantes</b> du contenu et des concepts</p>	<p>L'élève :</p> <p>i. <b>formule</b> ou <b>choisit</b> une question de recherche claire et précise, et <b>décrit</b> sa pertinence ;</p> <p>ii. formule et suit <b>parfois</b> un plan d'action <b>partiel</b> pour rechercher la question choisie ;</p> <p>iii. <b>utilise</b> une ou plusieurs méthodes pour recueillir et consigner <b>quelques</b> informations <b>pertinentes</b> ;</p> <p>iv. <b>réfléchit</b>, avec de l'aide, sur le processus et les résultats de la recherche.</p>	<p>L'élève :</p> <p>i. communique les informations et les idées d'une façon <b>relativement</b> adaptée au public et à l'objectif visés ;</p> <p>ii. organise <b>quelque peu</b> les informations et les idées ;</p> <p>iii. <b>crée</b> une liste de références <b>convenable</b> et cite <b>parfois</b> les sources.</p>	<p>L'élève :</p> <p>i. réalise une <b>analyse simple</b> des concepts, des problèmes, des modèles, des représentations visuelles et/ou des théories ;</p> <p>ii. <b>récapitule</b> des informations pour développer <b>quelques</b> arguments <b>convenables</b> ;</p> <p>iii. <b>analyse</b> des sources ou des données du point de vue de leur origine et de leur finalité, en reconnaissant dans une <b>certaine</b> mesure leur valeur et leurs limites ;</p> <p>iv. <b>reconnaît</b> différentes perspectives et <b>suggère certaines</b> de leurs implications.</p>
1 - 2	<p>L'élève :</p> <p>i. utilise la terminologie, mais <b>de manière limitée</b> ;</p> <p>ii. démontre une connaissance et une compréhension <b>élémentaires</b> du contenu et des</p>	<p>L'élève :</p> <p>i. <b>identifie</b> une question de recherche claire, précise et pertinente ;</p> <p>ii. formule un plan d'action <b>limité</b>, ou ne suit aucun plan ;</p> <p>iii. <b>recueille</b> et <b>consigne</b> des informations <b>limitées</b> ou <b>parfois hors de propos</b> ;</p> <p>iv. <b>réfléchit</b>, avec de l'aide, sur le processus et les résultats de la recherche, mais <b>de manière limitée</b>.</p>	<p>L'élève :</p> <p>i. communique les informations et les idées d'une façon qui n'est <b>pas toujours</b> adaptée au public et à l'objectif visés ;</p> <p>ii. organise les informations et les idées, mais <b>de manière limitée</b> ;</p> <p>iii. <b>énumère</b> les sources d'information <b>de manière incohérente</b>.</p>	<p>L'élève :</p> <p>i. <b>commence à analyser</b> des concepts, des problèmes, des modèles, des représentations visuelles et/ou des théories, mais <b>de manière limitée</b> ;</p> <p>ii. <b>commence à identifier</b> des liens entre les informations pour développer des arguments <b>simples</b> ;</p> <p>iii. <b>reconnaît</b> l'origine et la finalité d'un <b>nombre limité</b> de sources ou de données, et, dans une <b>faible</b> mesure, leur valeur et leurs limites ;</p> <p>iv. <b>identifie</b> différentes perspectives.</p>
0	L'élève n'atteint <b>aucun</b> des niveaux décrits ci-dessous.	L'élève n'atteint <b>aucun</b> des niveaux décrits ci-dessous.	L'élève n'atteint <b>aucun</b> des niveaux décrits ci-dessous.	L'élève n'atteint <b>aucun</b> des niveaux décrits ci-dessous.

## Science

Niveaux Critères	0	1-2	3-4	5-6	7-8
<b>A : Connaissances et compréhension</b>	L'élève n'atteint <b>aucun</b> des niveaux décrits ci-dessous.	L'élève est capable : i. de <b>se rappeler</b> des connaissances scientifiques ; ii. d' <b>appliquer</b> des connaissances et une compréhension scientifiques pour <b>suggérer</b> des <b>solutions</b> à des problèmes tirés de <b>situations familières</b> ; iii. d' <b>appliquer</b> des informations afin de formuler des <b>jugements</b> .	L'élève est capable : i. d' <b>indiquer</b> des connaissances scientifiques ; ii. d' <b>appliquer</b> des connaissances et une compréhension scientifiques pour <b>résoudre</b> des <b>problèmes</b> tirés de <b>situations familières</b> ; iii. d' <b>appliquer</b> des informations afin de formuler des <b>jugements scientifiquement étayés</b> .	L'élève est capable : i. de <b>résumer</b> des connaissances scientifiques ; ii. d' <b>appliquer</b> des connaissances et une compréhension scientifiques pour <b>résoudre</b> des <b>problèmes</b> tirés de <b>situations familières</b> et de <b>suggérer</b> des <b>solutions</b> à des problèmes tirés de <b>situations nouvelles</b> ; iii. d' <b>interpréter</b> des informations afin de formuler des <b>jugements scientifiquement étayés</b> .	L'élève est capable : i. de <b>décrire</b> des connaissances scientifiques ; ii. d' <b>appliquer</b> des connaissances et une compréhension scientifiques pour <b>résoudre</b> des <b>problèmes</b> tirés de <b>situations aussi bien familières que nouvelles</b> ; iii. d' <b>analyser</b> des informations afin de formuler des <b>jugements scientifiquement étayés</b> .
<b>B : Recherche et élaboration</b>	L'élève n'atteint <b>aucun</b> des niveaux décrits ci-dessous.	L'élève est capable : i. d' <b>indiquer</b> un problème ou une question qui sera vérifié(e) par une recherche scientifique, mais avec un <b>succès limité</b> ; ii. d' <b>indiquer</b> une hypothèse vérifiable ; iii. d' <b>indiquer</b> les variables ; iv. d'élaborer <b>une méthode, mais avec un succès limité</b> .	L'élève est capable : i. d' <b>indiquer</b> un problème ou une question qui sera vérifié(e) par une recherche scientifique ; ii. de <b>résumer</b> une hypothèse vérifiable <b>en faisant appel à un raisonnement scientifique</b> ; iii. de <b>résumer</b> la façon de manipuler les variables et d' <b>indiquer</b> la manière dont des <b>données pertinentes</b> seront recueillies ; iv. d'élaborer une <b>méthode sûre</b> pour laquelle il <b>choisit du matériel et un équipement</b> .	L'élève est capable : i. de <b>résumer</b> un problème ou une question qui sera vérifié(e) par une recherche scientifique ; ii. de <b>résumer et d'expliquer</b> une hypothèse vérifiable <b>en faisant appel à un raisonnement scientifique</b> ; iii. de <b>résumer</b> la façon de manipuler les variables et de <b>résumer</b> la manière dont des <b>données pertinentes</b> seront recueillies en <b>quantités suffisantes</b> ; iv. d'élaborer une <b>méthode sûre et complète</b> pour laquelle il <b>choisit du matériel et un équipement appropriés</b> .	L'élève est capable : de <b>décrire</b> un problème ou une question qui sera vérifié(e) par une recherche scientifique ; de <b>résumer et d'expliquer</b> une hypothèse vérifiable <b>en faisant appel à un raisonnement scientifique correct</b> ; de <b>décrire</b> la façon de manipuler les variables et de <b>décrire</b> la manière dont des <b>données pertinentes</b> seront recueillies en <b>quantités suffisantes</b> ; d'élaborer une <b>méthode sûre, logique et complète</b> pour laquelle il <b>choisit du matériel et un équipement appropriés</b> .

<p><b>C : Traitement et évaluation</b></p>	<p>L'élève n'atteint <b>aucun</b> des niveaux décrits ci-dessous.</p>	<p>L'élève est capable :</p> <p>i. de <b>recueillir et de présenter</b> des données sous forme numérique et/ou visuelle ;</p> <p>ii. d'<b>interpréter</b> des données <b>de façon précise</b> ;</p> <p>iii. d'<b>indiquer</b> la validité d'une hypothèse <b>en faisant référence</b> à une recherche scientifique, <b>mais de façon limitée</b> ;</p> <p>iv. d'<b>indiquer</b> la validité de la méthode employée <b>en faisant référence</b> à une recherche scientifique, <b>mais de façon limitée</b> ;</p> <p>v. d'<b>indiquer</b> des moyens d'améliorer ou d'approfondir la méthode, <b>mais de façon limitée</b>.</p>	<p>L'élève est capable :</p> <p>i. de <b>recueillir et de présenter</b> des données sous forme numérique et/ou visuelle <b>de manière correcte</b> ;</p> <p>ii. d'<b>interpréter</b> des données et de <b>décrire</b> des résultats <b>de façon précise</b> ;</p> <p>iii. d'<b>indiquer</b> la validité d'une hypothèse en fonction du résultat d'une recherche scientifique ;</p> <p>iv. d'<b>indiquer</b> la validité de la méthode employée en fonction du résultat d'une recherche scientifique ;</p> <p>v. d'<b>indiquer</b> des moyens d'améliorer ou d'approfondir la méthode qui profiteraient à la recherche scientifique.</p>	<p>L'élève est capable :</p> <p>i. de <b>recueillir, d'organiser et de présenter</b> des données sous forme numérique et/ou visuelle <b>de manière correcte</b> ;</p> <p>ii. d'<b>interpréter</b> des données et de <b>décrire</b> des résultats <b>de façon précise en faisant appel à un raisonnement scientifique</b> ;</p> <p>iii. de <b>résumer</b> la validité d'une hypothèse en fonction du résultat d'une recherche scientifique ;</p> <p>iv. de <b>résumer</b> la validité de la méthode employée en fonction du résultat d'une recherche scientifique ;</p> <p>v. de <b>résumer</b> des moyens d'améliorer ou d'approfondir la méthode qui profiteraient à la recherche scientifique.</p>	<p>L'élève est capable :</p> <p>i. de <b>recueillir, d'organiser, de transformer et de présenter</b> des données sous forme numérique et/ou visuelle de manière correcte ;</p> <p>ii. d'<b>interpréter</b> des données et de <b>décrire</b> des résultats <b>de façon précise en faisant appel à un raisonnement scientifique correct</b> ;</p> <p>iii. de <b>discuter</b> la validité d'une hypothèse en fonction du résultat d'une recherche scientifique ;</p> <p>iv. de <b>discuter</b> la validité de la méthode employée en fonction du résultat d'une recherche scientifique ;</p> <p>v. de <b>décrire</b> des moyens d'améliorer ou d'approfondir la méthode qui profiteraient à la recherche scientifique.</p>
<p><b>D : Réflexion sur les répercussions de la science</b></p>	<p>L'élève n'atteint <b>aucun</b> des niveaux décrits ci-dessous.</p>	<p>L'élève est capable :</p> <p>i. d'<b>indiquer</b> la manière dont la science est utilisée pour traiter un problème ou une question spécifique ;</p> <p>ii. d'<b>indiquer</b> les conséquences de l'utilisation de la science pour résoudre un problème ou une question spécifique en rapport avec un facteur ;</p> <p>iii. d'<b>appliquer</b> un langage scientifique pour communiquer sa compréhension, <b>mais avec un succès limité</b> ;</p> <p>iv. de documenter ses sources, <b>mais avec un succès limité</b>.</p>	<p>L'élève est capable :</p> <p>i. de <b>résumer</b> la manière dont la science est utilisée pour traiter un problème ou une question spécifique ;</p> <p>ii. de <b>résumer</b> les conséquences de l'utilisation de la science pour résoudre un problème ou une question spécifique en rapport avec un facteur ;</p> <p>iii. d'<b>appliquer parfois</b> un langage scientifique pour communiquer sa compréhension ;</p> <p>iv. de documenter <b>parfois</b> ses sources <b>de façon correcte</b>.</p>	<p>L'élève est capable :</p> <p>i. de <b>récapituler</b> la manière dont la science est appliquée et utilisée pour traiter un problème ou une question spécifique ;</p> <p>ii. de <b>décrire</b> les conséquences de l'utilisation de la science et de ses applications pour résoudre un problème ou une question spécifique en rapport avec un facteur ;</p> <p>iii. d'<b>appliquer généralement</b> un langage scientifique pour communiquer sa compréhension <b>avec clarté et précision</b> ;</p> <p>iv. de documenter <b>généralement</b> ses sources <b>de façon correcte</b>.</p>	<p>L'élève est capable :</p> <p>i. de <b>décrire</b> la manière dont la science est appliquée et utilisée pour traiter un problème ou une question spécifique ;</p> <p>ii. de <b>discuter et d'analyser</b> les conséquences de l'utilisation de la science et de ses applications pour résoudre un problème ou une question spécifique en rapport avec un facteur ;</p> <p>iii. d'<b>appliquer systématiquement</b> un langage scientifique pour communiquer sa compréhension <b>avec clarté et précision</b> ;</p> <p>iv. de documenter <b>intégralement</b> ses sources.</p>

## Mathématiques

Niveaux Critères	0	1-2	3-4	5-6	7-8
<b>A : Connaissances et compréhension</b>	L'élève n'atteint <b>aucun</b> des niveaux décrits ci-dessous.	L'élève : <b>i.</b> de sélectionner les mathématiques appropriées lors de la résolution de <b>problèmes simples</b> dans <b>des situations familières</b> ;  <b>ii.</b> d'appliquer avec succès les mathématiques sélectionnées lors de la résolution de ces problèmes ;  <b>iii.</b> en règle générale, de résoudre ces problèmes correctement dans divers contextes.	L'élève : <b>i.</b> de sélectionner les mathématiques appropriées lors de la résolution de <b>problèmes plus complexes</b> dans <b>des situations familières</b> ;  <b>ii.</b> d'appliquer avec succès les mathématiques sélectionnées lors de la résolution de ces problèmes ;  <b>iii.</b> en règle générale, de résoudre ces problèmes correctement dans divers contextes.	L'élève : <b>i.</b> de sélectionner les mathématiques appropriées lors de la résolution de <b>problèmes difficiles</b> dans <b>des situations familières</b> ;  <b>ii.</b> d'appliquer avec succès les mathématiques sélectionnées lors de la résolution de ces problèmes ;  <b>iii.</b> en règle générale, de résoudre ces problèmes correctement dans divers contextes.	L'élève : <b>i.</b> de sélectionner les mathématiques appropriées lors de la résolution de <b>problèmes difficiles</b> dans <b>des situations familières et non familières</b> ;  <b>ii.</b> d'appliquer avec succès les mathématiques sélectionnées lors de la résolution de ces problèmes ;  <b>iii.</b> en règle générale, de résoudre ces problèmes correctement dans divers contextes.
<b>B : Recherche de modèles</b>	L'élève n'atteint <b>aucun</b> des niveaux décrits ci-dessous.	L'élève : <b>i.</b> d' <b>appliquer, avec l'aide de l'enseignant,</b> des techniques mathématiques de résolution de problèmes pour découvrir <b>des modèles simples</b> ;  <b>ii.</b> d' <b>indiquer des prévisions</b> cohérentes avec des modèles simples.	L'élève : <b>i.</b> d' <b>appliquer</b> des techniques mathématiques de résolution de problèmes pour reconnaître <b>des modèles</b> ;  <b>ii.</b> de <b>suggérer des relations</b> ou des règles générales cohérentes avec les résultats obtenus ;  <b>iii.</b> de vérifier si les modèles fonctionnent pour <b>un autre exemple</b> .	L'élève : <b>i.</b> de <b>sélectionner et d'appliquer</b> des techniques mathématiques de résolution de problèmes pour reconnaître <b>des modèles corrects</b> ;  <b>ii.</b> de <b>décrire des modèles</b> comme des <b>relations</b> ou des règles générales cohérentes avec <b>les résultats obtenus</b> ;  <b>iii.</b> de <b>vérifier</b> si les modèles fonctionnent pour <b>d'autres exemples</b> .	L'élève : <b>i.</b> de <b>sélectionner et d'appliquer</b> des techniques mathématiques de résolution de problèmes pour reconnaître <b>des modèles corrects</b> ;  <b>ii.</b> de <b>décrire des modèles</b> comme des <b>relations</b> ou des règles générales cohérentes avec <b>les résultats corrects obtenus</b> ;  <b>iii.</b> de <b>vérifier</b> si les modèles fonctionnent pour <b>d'autres exemples</b> .

<p><b>C : Communication</b></p>	<p>L'élève n'atteint <b>aucun</b> des niveaux décrits ci-dessous.</p>	<p>L'élève :</p> <p><b>i.</b> d'utiliser un langage mathématique <b>limité</b> ;</p> <p><b>ii.</b> d'utiliser <b>des formes limitées</b> de représentation mathématique pour présenter les informations ;</p> <p><b>iii.</b> de communiquer à l'aide d'un raisonnement <b>difficile à interpréter</b>.</p>	<p>L'élève :</p> <p><b>i.</b> d'utiliser un langage mathématique <b>limité</b> ;</p> <p><b>ii.</b> d'utiliser <b>des formes limitées</b> de représentation mathématique pour présenter les informations ;</p> <p><b>iii.</b> de communiquer à l'aide d'un raisonnement <b>difficile à comprendre</b> ;</p>	<p>L'élève :</p> <p><b>i. en règle générale</b>, d'utiliser le langage mathématique <b>approprié</b> ;</p> <p><b>ii. en règle générale</b>, d'utiliser <b>différentes formes</b> de représentation mathématique pour présenter <b>correctement</b> les informations ;</p> <p><b>iii.</b> de communiquer à l'aide d'un raisonnement <b>généralement cohérent</b> ;</p> <p><b>iv.</b> de <b>présenter</b> un travail <b>généralement organisé</b> à l'aide d'une structure logique.</p>	<p>L'élève :</p> <p><b>i.</b> d'utiliser <b> systématiquement</b> le langage mathématique <b>approprié</b> ;</p> <p><b>ii.</b> d'utiliser systématiquement différentes <b>formes</b> de représentation mathématique <b>appropriées</b> pour présenter <b>correctement</b> les informations ;</p> <p><b>iii.</b> de communiquer <b>clairement</b> à l'aide d'un raisonnement <b>cohérent</b> ;</p> <p><b>iv.</b> de <b>présenter</b> un travail <b>systématiquement organisé</b> à l'aide d'une structure logique.</p>
<p><b>D : Application des mathématiques dans des contextes de la vie réelle</b></p>	<p>L'élève n'atteint <b>aucun</b> des niveaux décrits ci-dessous.</p>	<p>L'élève :</p> <p><b>i.</b> d'identifier <b>certains</b> éléments dans la situation authentique de la vie réelle ;</p> <p><b>ii.</b> d'appliquer, <b>avec un succès limité</b>, des stratégies mathématiques afin de <b>trouver une solution</b> pour la situation authentique de la vie réelle.</p>	<p>L'élève :</p> <p><b>i.</b> d'identifier les éléments <b>pertinents</b> dans la situation authentique de la vie réelle ;</p> <p><b>ii.</b> d'appliquer des stratégies mathématiques afin de <b>parvenir à une solution</b> pour la situation authentique de la vie réelle ;</p> <p><b>iii.</b> d'<b>indiquer, d'une manière qui n'est pas toujours correcte</b>, si la solution a un sens dans le contexte de la situation authentique de la vie réelle.</p>	<p>L'élève :</p> <p><b>i.</b> d'identifier les éléments <b>pertinents</b> dans la situation authentique de la vie réelle ;</p> <p><b>ii.</b> de sélectionner des stratégies mathématiques <b>convenables</b> pour modéliser la situation authentique de la vie réelle ;</p> <p><b>iii.</b> d'appliquer les stratégies mathématiques sélectionnées afin de <b>parvenir à une solution valable</b> pour la situation authentique de la vie réelle ;</p> <p><b>iv.</b> de <b>décrire</b> le degré de précision de la solution ;</p> <p><b>v.</b> d'<b>indiquer correctement</b> si la solution a un sens dans le contexte de la situation authentique de la vie réelle.</p>	<p>L'élève :</p> <p><b>i.</b> d'identifier les éléments <b>pertinents</b> dans la situation authentique de la vie réelle ;</p> <p><b>ii.</b> de sélectionner des stratégies mathématiques <b>convenables</b> pour modéliser la situation authentique de la vie réelle ;</p> <p><b>iii.</b> d'appliquer les stratégies mathématiques sélectionnées afin de <b>parvenir à une solution correcte</b> pour la situation authentique de la vie réelle ;</p> <p><b>iv.</b> d'<b>expliquer</b> le degré de précision de la solution ;</p> <p><b>v.</b> de <b>décrire correctement</b> si la solution a un sens dans le contexte de la situation authentique de la vie réelle.</p>

## Arts

Niveaux Critères	0	1-2	3-4	5-6	7-8
<b>A : Connaissances et compréhension</b>	L'élève n'atteint <b>aucun</b> des niveaux décrits ci-dessous.	L'élève : <b>i.</b> démontre une perception <b>limitée</b> de la discipline artistique étudiée, notamment une utilisation <b>limitée</b> du langage approprié;  <b>ii.</b> démontre une perception <b>limitée</b> du lien entre la discipline artistique et son contexte ;  <b>iii.</b> démontre une perception <b>limitée</b> des liens entre les connaissances acquises et le travail artistique qu'il a créé.	L'élève : <b>i.</b> démontre une perception <b>convenable</b> de la discipline artistique étudiée, notamment une utilisation <b>convenable</b> du langage approprié ;  <b>ii.</b> démontre une perception <b>convenable</b> du lien entre la discipline artistique et son contexte ;  <b>iii.</b> démontre une perception <b>convenable</b> des liens entre les connaissances acquises et le travail artistique qu'il a créé.	L'élève : <b>i.</b> démontre une perception <b>satisfaisante</b> de la discipline artistique étudiée, notamment une utilisation <b>satisfaisante</b> du langage approprié ;  <b>ii.</b> démontre une perception <b>satisfaisante</b> du lien entre la discipline artistique et son contexte ;  <b>iii.</b> démontre une perception <b>satisfaisante</b> des liens entre les connaissances acquises et le travail artistique qu'il a créé.	L'élève : <b>i.</b> démontre une <b>excellente</b> perception de la discipline artistique étudiée, notamment une excellente utilisation du langage approprié ;  <b>ii.</b> démontre une <b>excellente</b> perception du lien entre la discipline artistique et son contexte ;  <b>iii.</b> démontre une <b>excellente</b> perception des liens entre les connaissances acquises et le travail artistique qu'il a créé.
<b>B : Développement des compétences</b>	L'élève n'atteint <b>aucun</b> des niveaux décrits ci-dessous.	L'élève : <b>i.</b> démontre une acquisition et un développement <b>limités</b> des compétences et des techniques associées à la discipline artistique étudiée ;  <b>ii.</b> démontre une application <b>limitée</b> des compétences et des techniques afin de créer, de réaliser et/ou de présenter un travail artistique.	L'élève : <b>i.</b> démontre une acquisition et un développement <b>convenables</b> des compétences et des techniques associées à la discipline artistique étudiée ;  <b>ii.</b> démontre une application <b>convenable</b> des compétences et des techniques afin de créer, de réaliser et/ou de présenter un travail artistique.	L'élève : <b>i.</b> démontre une acquisition et un développement <b>satisfaisants</b> des compétences et des techniques associées à la discipline artistique étudiée ;  <b>ii.</b> démontre une application <b>satisfaisante</b> des compétences et des techniques afin de créer, de réaliser et/ou de présenter un travail artistique.	L'élève : <b>i.</b> démontre une <b>excellente</b> acquisition et un <b>excellent</b> développement des compétences et des techniques associées à la discipline artistique étudiée ;  <b>ii.</b> démontre une <b>excellente</b> application des compétences et des techniques afin de créer, de réaliser et/ou de présenter un travail artistique.

<p><b>C : Pensée créative</b></p>	<p>L'élève n'atteint <b>aucun</b> des niveaux décrits ci-dessous.</p>	<p>L'élève :</p> <p><b>i.</b> identifie une intention artistique <b>limitée</b> ;</p> <p><b>ii.</b> identifie d'autres options et des perspectives <b>limitées</b> ;</p> <p><b>iii.</b> démontre une exploration <b>limitée</b> des idées.</p>	<p>L'élève :</p> <p><b>i.</b> identifie une intention artistique <b>convenable</b> ;</p> <p><b>ii.</b> identifie d'autres options et des perspectives <b>convenables</b> ;</p> <p><b>iii.</b> démontre une exploration <b>convenable</b> des idées.</p>	<p>L'élève :</p> <p><b>i.</b> identifie une intention artistique <b>satisfaisante</b> ;</p> <p><b>ii.</b> identifie d'autres options et des perspectives <b>satisfaisantes</b> ;</p> <p><b>iii.</b> démontre une exploration <b>satisfaisante</b> des idées.</p>	<p>L'élève :</p> <p><b>i.</b> identifie une <b>excellente</b> intention artistique ;</p> <p><b>ii.</b> identifie d'autres options et des perspectives <b>excellentes</b> ;</p> <p><b>iii.</b> démontre une <b>excellente</b> exploration des idées.</p>
<p><b>D : Réaction</b></p>	<p>L'élève n'atteint <b>aucun</b> des niveaux décrits ci-dessous.</p>	<p>L'élève :</p> <p><b>i.</b> identifie des liens <b>limités</b> entre les disciplines artistiques, l'art et le contexte, ou entre l'art et ses acquis préliminaires ;</p> <p><b>ii.</b> démontre une reconnaissance <b>limitée</b> du fait que le monde peut inspirer ou influencer l'art ;</p> <p><b>iii.</b> présente une évaluation <b>limitée</b> de certains éléments du travail artistique.</p>	<p>L'élève :</p> <p><b>i.</b> identifie des liens <b>convenables</b> entre les disciplines artistiques, l'art et le contexte, ou entre l'art et ses acquis préliminaires ;</p> <p><b>ii.</b> démontre une reconnaissance <b>convenable</b> du fait que le monde peut inspirer ou influencer l'art ;</p> <p><b>iii.</b> présente une évaluation <b>convenable</b> de certains éléments du travail artistique.</p>	<p>L'élève :</p> <p><b>i.</b> identifie des liens <b>satisfaisants</b> entre les disciplines artistiques, l'art et le contexte, ou entre l'art et ses acquis préliminaires ;</p> <p><b>ii.</b> démontre une reconnaissance <b>satisfaisante</b> du fait que le monde peut inspirer ou influencer l'art ;</p> <p><b>iii.</b> présente une évaluation <b>satisfaisante</b> de certains éléments du travail artistique.</p>	<p>L'élève :</p> <p><b>i.</b> identifie <b>d'excellents</b> liens entre les disciplines artistiques, l'art et le contexte, ou entre l'art et ses acquis préliminaires ;</p> <p><b>ii.</b> démontre une <b>excellente</b> reconnaissance du fait que le monde peut inspirer ou influencer l'art ;</p> <p><b>iii.</b> présente une <b>excellente</b> évaluation de certains éléments ou principes du travail artistique.</p>

## Éducation physique et à la santé

Niveaux Critères	0	1-2	3-4	5-6	7-8
<b>A : Connaissances et compréhension</b>	L'élève n'atteint <b>aucun</b> des niveaux décrits ci-dessous.	L'élève : <b>i. rappelle quelques</b> connaissances factuelles, procédurales et conceptuelles relatives à l'éducation physique et à la santé ;  <b>ii. identifie</b> des connaissances relatives à l'éducation physique et à la santé pour <b>résumer</b> des questions ;  <b>iii. rappelle</b> la terminologie spécifique à l'éducation physique et à la santé.	L'élève : <b>i. rappelle</b> des connaissances factuelles, procédurales et conceptuelles relatives à l'éducation physique et à la santé.  <b>ii. identifie</b> des connaissances relatives à l'éducation physique et à la santé pour <b>résumer</b> des questions <b>et suggérer</b> des solutions à des problèmes tirés de situations familières;  <b>iii. applique</b> la terminologie spécifique à l'éducation physique et à la santé afin de transmettre sa compréhension, <b>mais avec un succès limité.</b>	L'élève : <b>i. indique</b> des connaissances factuelles, procédurales et conceptuelles relatives à l'éducation physique et à la santé ;  <b>ii. identifie</b> des connaissances relatives à l'éducation physique et à la santé pour <b>résumer</b> des questions <b>et résoudre</b> des problèmes tirés de situations familières ;  <b>iii. applique</b> la terminologie spécifique à l'éducation physique et à la santé afin de transmettre sa compréhension.	L'élève : <b>i. résume</b> des connaissances factuelles, procédurales et conceptuelles relatives à l'éducation physique et à la santé ;  <b>ii. identifie</b> des connaissances relatives à l'éducation physique et à la santé pour <b>décrire</b> des questions <b>et résoudre</b> des problèmes tirés de situations aussi bien familières que nouvelles ;  <b>iii. applique</b> la terminologie spécifique à l'éducation physique et à la santé <b>de manière cohérente</b> afin de transmettre sa compréhension.
<b>B : Planification de la performance</b>	L'élève n'atteint <b>aucun</b> des niveaux décrits ci-dessous.	L'élève : <b>i. indique</b> des plans visant à améliorer la santé ou l'activité physique ;  <b>ii. indique</b> l'efficacité d'un plan.	L'élève : <b>i. résume</b> un plan <b>élémentaire</b> visant à améliorer la santé ou l'activité physique ;  <b>ii. indique</b> l'efficacité d'un plan <b>en fonction du résultat.</b>	L'élève : <b>i. résume</b> un plan visant à améliorer la santé ou l'activité physique ;  <b>ii. identifie</b> l'efficacité d'un plan <b>en fonction du résultat.</b>	L'élève : <b>i. construit et résume</b> un plan visant à améliorer la santé ou l'activité physique ;  <b>ii. décrit</b> l'efficacité d'un plan <b>en fonction du résultat.</b>



<p><b>C : Application et exécution</b></p>	<p>L'élève n'atteint <b>aucun</b> des niveaux décrits ci-dessous.</p>	<p>L'élève :</p> <ul style="list-style-type: none"> <li><b>i. rappelle quelques</b> compétences et techniques ;</li> <li><b>ii. rappelle quelques</b> stratégies et concepts de mouvements ;</li> <li><b>iii. applique</b> des informations pour exécuter son activité, mais avec un succès limité.</li> </ul>	<p>L'élève :</p> <ul style="list-style-type: none"> <li><b>i. rappelle</b> des compétences et des techniques ;</li> <li><b>ii. rappelle</b> des stratégies et des concepts de mouvements ;</li> <li><b>iii. applique</b> des informations pour exécuter son activité.</li> </ul>	<p>L'élève :</p> <ul style="list-style-type: none"> <li><b>i. rappelle et applique</b> des compétences et des techniques;</li> <li><b>ii. rappelle et applique</b> un éventail de stratégies et de concepts de mouvements ;</li> <li><b>iii. applique</b> des informations pour exécuter son activité <b>de manière efficace.</b></li> </ul>	<p>L'élève :</p> <ul style="list-style-type: none"> <li><b>i. rappelle et applique un éventail</b> de compétences et de techniques ;</li> <li><b>ii. rappelle et applique un éventail</b> de stratégies et de concepts de mouvements ;</li> <li><b>iii. rappelle et applique</b> des informations pour exécuter son activité <b>de manière efficace.</b></li> </ul>
<p><b>D : Réflexion et amélioration de la performance</b></p>	<p>L'élève n'atteint <b>aucun</b> des niveaux décrits ci-dessous.</p>	<p>L'élève :</p> <ul style="list-style-type: none"> <li><b>i. indique</b> une stratégie qui enrichit ses compétences interpersonnelles ;</li> <li><b>ii. indique</b> un but qui enrichit sa performance ;</li> <li><b>iii. décrit</b> sa performance.</li> </ul>	<p>L'élève :</p> <ul style="list-style-type: none"> <li><b>i. énumère</b> des stratégies qui enrichissent ses compétences interpersonnelles ;</li> <li><b>ii. indique</b> un but et <b>applique</b> des stratégies qui enrichissent sa performance ;</li> <li><b>iii. récapitule</b> sa performance.</li> </ul>	<p>L'élève :</p> <ul style="list-style-type: none"> <li><b>i. identifie</b> des stratégies qui enrichissent ses compétences interpersonnelles ;</li> <li><b>ii. énumère</b> des buts et <b>applique</b> des stratégies qui enrichissent sa performance ;</li> <li><b>iii. résume et récapitule</b> sa performance.</li> </ul>	<p>L'élève :</p> <ul style="list-style-type: none"> <li><b>i. identifie et démontre</b> des stratégies qui enrichissent ses compétences interpersonnelles ;</li> <li><b>ii. identifie</b> des buts et <b>applique</b> des stratégies qui enrichissent sa performance ;</li> <li><b>iii. décrit et récapitule</b> sa performance.</li> </ul>

## Design

Niveaux Critères	0	1-2	3-4	5-6	7-8
<b>A : Recherche et analyse</b>	L'élève n'atteint <b>aucun</b> des niveaux décrits ci-dessous.	L'élève : <b>i. indique</b> le besoin d'apporter une solution à un problème ;  <b>ii. indique</b> les conclusions des recherches qu'il a menées.	L'élève : <b>i. résume</b> le besoin d'apporter une solution à un problème ;  <b>ii. indique, avec de l'aide</b> , quelques étapes des recherches nécessaires au <b>développement</b> d'une solution ;  <b>iii. indique</b> les caractéristiques principales d'un produit existant servant d'inspiration pour trouver une solution au problème ;  <b>iv. résume quelques-unes</b> des principales conclusions des recherches qu'il a menées.	L'élève : <b>i. explique</b> le besoin d'apporter une solution à un problème ;  <b>ii. indique et hiérarchise, avec de l'aide</b> , les grandes étapes des recherches nécessaires au <b>développement</b> d'une solution au problème ;  <b>iii. résume</b> les caractéristiques principales d'un produit existant servant d'inspiration pour trouver une solution au problème ;  <b>iv. résume</b> les principales conclusions des recherches pertinentes qu'il a menées.	L'élève : <b>i. explique et justifie</b> le besoin d'apporter une solution à un problème ;  <b>ii. indique et hiérarchise, avec peu d'aide</b> , les grandes étapes des recherches nécessaires au développement d'une solution au problème ;  <b>iii. décrit</b> les caractéristiques principales d'un produit existant servant d'inspiration pour trouver une solution au problème ;  <b>iv. présente</b> les principales conclusions des recherches pertinentes qu'il a menées.
<b>B : Développement des idées</b>	L'élève n'atteint <b>aucun</b> des niveaux décrits ci-dessous.	L'élève : <b>i. indique un</b> critère de réussite élémentaire établi pour une solution ;  <b>ii. présente une</b> idée de conception pouvant être interprétée par d'autres personnes ;  <b>iii. crée</b> un dessin ou un schéma de planification incomplet.	L'élève : <b>i. indique quelques</b> critères de réussite établis pour la solution ;  <b>ii. présente plusieurs</b> idées de conception, à l'aide d'un ou de plusieurs supports appropriés, ou énonce des caractéristiques importantes desdites idées, qui peuvent être interprétées par d'autres personnes ;  <b>iii. indique</b> les caractéristiques principales de la conception retenue ;  <b>iv. crée</b> un dessin ou un schéma de planification ou <b>énumère</b> les modalités requises pour la création de la solution retenue.	L'élève : <b>i. développe quelques</b> critères de réussite établis pour la solution ;  <b>ii. présente quelques</b> idées de conception réalisables, à l'aide d'un ou de plusieurs supports appropriés, et énonce des caractéristiques importantes desdites idées, qui peuvent être interprétées par d'autres personnes ;  <b>iii. présente</b> la conception retenue en <b>indiquant</b> ses caractéristiques principales ;  <b>iv. crée</b> un dessin ou un schéma de planification et <b>énumère</b> les informations principales pour la création de la solution retenue.	L'élève : <b>i. développe une liste des</b> critères de réussite établis pour la solution ;  <b>ii. présente</b> des idées de conception réalisables, à l'aide d'un ou de plusieurs supports appropriés, et résume les caractéristiques importantes desdites idées qui peuvent être correctement interprétées par d'autres personnes ;  <b>iii. présente</b> la conception retenue en <b>décrivant</b> ses caractéristiques principales ;  <b>iv. crée</b> un dessin ou un schéma de planification qui <b>résume</b> les informations principales utiles à la réalisation de la solution retenue.

<p><b>C : Création de la solution</b></p>	<p>L'élève n'atteint <b>aucun</b> des niveaux décrits ci-dessous.</p>	<p>L'élève :</p> <p><b>i. démontre</b> des compétences techniques <b>de base</b> lors de la réalisation de la solution ;</p> <p><b>ii. crée</b> la solution, qui fonctionne <b>mal</b> et qui est présentée <b>de manière incomplète</b>.</p>	<p>L'élève :</p> <p><b>i. énumère</b> les étapes principales d'un plan qui contient quelques détails, et que les autres élèves ont du mal à suivre pour créer la solution ;</p> <p><b>ii. démontre</b> des compétences techniques <b>satisfaisantes</b> lors de la réalisation de la solution ;</p> <p><b>iii. crée</b> la solution, qui fonctionne <b>en partie</b> et qui est présentée <b>de manière adéquate</b> ;</p> <p><b>iv. indique un changement</b> apporté à la conception retenue <b>ou</b> au plan lors de la réalisation de la solution.</p>	<p>L'élève :</p> <p><b>i. énumère</b> les étapes d'un plan qui <b>tient compte</b> du temps et des ressources et que les autres élèves peuvent suivre pour créer la solution ;</p> <p><b>ii. démontre</b> de <b>bonnes</b> compétences techniques lors de la réalisation de la solution ;</p> <p><b>iii. crée</b> la solution, qui fonctionne <b>comme prévu</b> et qui est présentée <b>de manière appropriée</b> ;</p> <p><b>iv. indique un changement</b> apporté à la conception retenue <b>et</b> au plan lors de la réalisation de la solution.</p>	<p>L'élève :</p> <p><b>i. résume</b> un plan <b>tenant compte</b> de l'utilisation du temps et des ressources, qui donne suffisamment d'informations aux autres élèves pour qu'ils puissent suivre ce plan et créer la solution ;</p> <p><b>ii. démontre</b> des compétences techniques <b>excellentes</b> lors de la réalisation de la solution ;</p> <p><b>iii.</b> suit le plan afin de <b>créer</b> la solution, qui fonctionne <b>comme prévu</b> et qui est présentée <b>de manière appropriée</b> ;</p> <p><b>iv. énumère les changements</b> apportés à la conception retenue et au plan lors de la réalisation de la solution.</p>
<p><b>D : Évaluation</b></p>	<p>L'élève n'atteint <b>aucun</b> des niveaux décrits ci-dessous.</p>	<p>L'élève :</p> <p><b>i. définit</b> une méthode d'essai qui est utilisée pour mesurer l'efficacité de la solution ;</p> <p><b>ii. indique</b> dans quelle mesure la solution est une réussite.</p>	<p>L'élève :</p> <p><b>i. définit</b> une <b>méthode</b> d'essai <b>pertinente</b> qui génère des données afin de mesurer l'efficacité de la solution ;</p> <p><b>ii. indique</b> dans quelle mesure la solution est une réussite par rapport au cahier des charges, en s'appuyant sur les résultats <b>d'un test pertinent</b> ;</p> <p><b>iii. indique une manière</b> dont la solution pourrait être améliorée ;</p> <p><b>iv. indique un effet</b> possible de la solution sur le client ou le public cible.</p>	<p>L'élève :</p> <p><b>i. définit</b> des <b>méthodes</b> d'essai <b>pertinentes</b> qui génèrent des données afin de mesurer l'efficacité de la solution ;</p> <p><b>ii. indique</b> dans quelle mesure la solution est une réussite par rapport au cahier des charges, en s'appuyant sur des tests de produits <b>pertinents</b> ;</p> <p><b>iii. résume une manière</b> dont la solution pourrait être améliorée ;</p> <p><b>iv. résume, avec de l'aide,</b> les effets de la solution sur le client ou le public cible.</p>	<p>L'élève :</p> <p><b>i. résume</b> des méthodes d'essai <b>simples et pertinentes</b> qui génèrent des données afin de mesurer l'efficacité de la solution ;</p> <p><b>ii. résume</b> dans quelle mesure la solution est une réussite par rapport au cahier des charges, en s'appuyant sur des tests de produits <b>authentiques</b> ;</p> <p><b>iii. résume</b> en quoi la solution pourrait être améliorée ;</p> <p><b>iv. résume</b> les effets de la solution sur le client ou le public cible.</p>

## Interdisciplinarité

Niveaux Critères	0	1-2	3-4	5-6	7-8
<b>Critère A : base disciplinaire</b>	L'élève n'atteint <b>aucun</b> des niveaux décrits ci-dessous.	L'élève :  démontre qu'il dispose d'une base disciplinaire pertinente <b>limitée</b> .	L'élève :  démontre qu'il dispose <b>dans une certaine mesure</b> d'une base disciplinaire pertinente.	L'élève :  démontre qu'il dispose <b>en grande partie</b> de la base disciplinaire <b>nécessaire</b> .	L'élève :  démontre qu'il dispose <b>parfaitement</b> de la base disciplinaire <b>nécessaire</b> .
<b>Critère B : synthèse</b>	L'élève n'atteint <b>aucun</b> des niveaux décrits ci-dessous.	L'élève :  <b>établit peu</b> de liens <b>et/ou</b> des liens <b>superficiels</b> entre les connaissances disciplinaires.	L'élève :  <b>établit</b> des liens entre les connaissances disciplinaires pour arriver à une compréhension	L'élève :  <b>synthétise</b> des connaissances disciplinaires afin de démontrer sa compréhension interdisciplinaire.	L'élève :  <b>synthétise</b> des connaissances disciplinaires afin de démontrer une compréhension interdisciplinaire <b>cohérente</b> et <b>approfondie</b> .
<b>Critère C : communication</b>	L'élève n'atteint <b>aucun</b> des niveaux décrits ci-dessous.	L'élève :  communique sa compréhension interdisciplinaire de façon <b>peu</b> structurée, claire ou cohérente.	L'élève :  communique sa compréhension interdisciplinaire de façon <b>relativement</b> claire et cohérente ; <b>identifie</b> des sources.	L'élève :  communique sa compréhension interdisciplinaire de façon <b>généralement</b> bien organisée et cohérente, en <b>reconnaissant</b> des formes ou des supports de communication appropriés ; identifie des sources <b>pertinentes</b> .	L'élève :  communique une compréhension interdisciplinaire claire et bien structurée, en <b>commençant</b> à utiliser les formes ou les supports de communication sélectionnés <b>de manière appropriée</b> ; <b>documente</b> des sources pertinentes.
<b>Critère D : réflexion</b>	L'élève n'atteint <b>aucun</b> des niveaux décrits ci-dessous.	L'élève :  mène une réflexion <b>limitée</b> sur lui-même en tant qu'apprenant disciplinaire et interdisciplinaire ; <b>résume</b> la contribution des différentes disciplines	L'élève :  <b>mène une réflexion</b> sur lui-même en tant qu'apprenant disciplinaire et interdisciplinaire ; <b>indique quelques</b> avantages et limites des connaissances disciplinaires et interdisciplinaires dans des situations particulières.	L'élève :  mène <b>systématiquement</b> une réflexion sur lui-même en tant qu'apprenant disciplinaire et interdisciplinaire ; <b>décrit</b> quelques avantages et limites des connaissances disciplinaires et interdisciplinaires dans des situations particulières.	L'élève :  mène <b>systématiquement</b> une réflexion <b>complexe sur</b> lui-même en tant qu'apprenant disciplinaire et interdisciplinaire ; <b>explique</b> les avantages et les limites des connaissances disciplinaires et interdisciplinaires dans des situations

# **5<sup>e</sup> secondaire**

## **Critères et niveaux des critères**

## Langue et littérature

Niveaux Critères	0	1-2	3-4	5-6	7-8
<b>A : Analyse</b>	L'élève n'atteint <b>aucun</b> des niveaux décrits ci-dessous.	L'élève : i. analyse de manière <b>limitée</b> le contenu, le contexte, la langue, la structure, la technique et le style de chaque texte, et les relations entre les textes ;  ii. analyse de manière <b>limitée</b> les effets des choix de l'auteur sur son public ;  iii. justifie <b>rarement</b> ses opinions et ses idées à l'aide d'exemples ou d'explications, et n'utilise <b>jamais ou</b> utilise <b>rarement</b> la terminologie appropriée ;  iv. évalue <b>peu</b> de similarités et de différences en associant de manière <b>limitée</b> des caractéristiques dans et entre les genres et les textes.	L'élève : i. analyse de manière <b>convenable</b> le contenu, le contexte, la langue, la structure, la technique et le style de chaque texte, et les relations entre les textes ;  ii. analyse de manière <b>convenable</b> les effets des choix de l'auteur sur son public ;  iii. justifie ses opinions et ses idées à l'aide de <b>quelques</b> exemples et explications, même si cela n'est pas systématique, et utilise <b>parfois</b> la terminologie appropriée ;  iv. évalue <b>quelques</b> similarités et différences en associant de manière <b>convenable</b> des caractéristiques dans et entre les genres et les textes.	L'élève : i. analyse de manière <b>compétente</b> le contenu, le contexte, la langue, la structure, la technique et le style de chaque texte, et les relations entre les textes ;  ii. analyse de manière <b>compétente</b> les effets des choix de l'auteur sur son public ;  iii. justifie <b>suffisamment</b> ses opinions et ses idées à l'aide d'exemples et d'explications, et utilise correctement la terminologie appropriée ;  iv. évalue les similarités et les différences en associant de manière <b>considérable</b> des caractéristiques dans et entre les genres et les textes.	L'élève : i. analyse de manière <b>judicieuse</b> le contenu, le contexte, la langue, la structure, la technique et le style de chaque texte, et les relations entre les textes ;  ii. analyse de manière <b>judicieuse</b> les effets des choix de l'auteur sur son public ;  iii. justifie <b>dans le détail</b> ses opinions et ses idées à l'aide d'une multitude d'exemples et d'explications <b>approfondies</b> , et utilise <b>correctement</b> la terminologie appropriée ;  iv. <b>compare et oppose</b> de manière <b>judicieuse</b> en associant une <b>multitude</b> de caractéristiques dans et entre les genres et les textes.
<b>B : Organisation</b>	L'élève n'atteint <b>aucun</b> des niveaux décrits ci-dessous.	L'élève : i. fait un usage <b>minimal</b> des structures permettant d'organiser le contenu, et celles-ci peuvent de ne pas systématiquement convenir au contexte et à l'intention ;  ii. organise ses opinions et ses idées avec un <b>degré minimal de cohérence et de logique</b> ;  iii. fait un usage <b>minimal</b> des outils de présentation des références et de mise en forme pour parvenir à un style de présentation pouvant ne <b>pas être systématiquement adapté</b> au contexte et à l'intention.	L'élève : i. fait un usage <b>convenable</b> des structures permettant d'organiser le contenu et convenant au contexte et à l'intention ;  ii. organise ses opinions et ses idées avec un <b>certain degré de cohérence et de logique</b> ;  iii. fait un usage <b>convenable</b> des outils de présentation des références et de mise en forme pour parvenir à un style de présentation adapté au contexte et à l'intention.	L'élève : i. fait un usage <b>compétent</b> des structures permettant d'organiser le contenu et convenant au contexte et à l'intention ;  ii. organise ses opinions et ses idées avec <b>cohérence et logique</b> , ses idées s'enchaînant naturellement ;  iii. fait un usage <b>compétent</b> des outils de présentation des références et de mise en forme pour parvenir à un style de présentation adapté au contexte et à l'intention.	L'élève : i. fait un usage <b>remarquable</b> des structures permettant d'organiser le contenu et convenant <b>efficacement</b> au contexte et à l'intention ;  ii. organise <b>efficacement</b> ses opinions et ses idées avec <b>constance, cohérence et logique</b> , ses idées s'enchaînant naturellement de manière <b>remarquable</b> ;  iii. fait un usage <b>remarquable</b> des outils de présentation des références et de mise en forme pour parvenir à un style de présentation <b>efficace</b> .

<p><b>C : Production du texte</b></p>	<p>L'élève n'atteint <b>aucun</b> des niveaux décrits ci-dessous.</p>	<p>L'élève :</p> <p>i. produit des textes qui démontrent un investissement personnel <b>limité</b> dans le processus de création ; démontre un degré <b>limité</b> de perspicacité, d'imagination ou de sensibilité, ainsi qu'une exploration <b>minimale</b> des nouvelles perspectives et idées et une réflexion critique <b>minimale</b> sur ces dernières ;</p> <p>ii. fait <b>peu</b> de choix stylistiques en matière de procédés linguistiques, littéraires et visuels, tout en démontrant une conscience <b>limitée</b> des effets produits sur le public ;</p> <p>iii. choisit <b>peu</b> de détails et d'exemples pertinents pour développer ses idées.</p>	<p>L'élève :</p> <p>i. produit des textes qui démontrent un investissement personnel <b>convenable</b> dans le processus de création ; démontre un <b>certain</b> degré de perspicacité, d'imagination ou de sensibilité, ainsi qu'une <b>certaine</b> exploration des nouvelles perspectives et idées et une <b>certaine</b> réflexion critique sur ces dernières ;</p> <p>ii. fait <b>quelques</b> choix stylistiques en matière de procédés linguistiques, littéraires et visuels, tout en démontrant une <b>certaine</b> conscience des effets produits sur le public ;</p> <p>iii. choisit <b>quelques</b> détails et exemples pertinents pour développer ses idées.</p>	<p>L'élève :</p> <p>i. produit des textes qui démontrent un investissement personnel <b>conséquent</b> dans le processus de création ; démontre un degré <b>conséquent</b> de perspicacité, d'imagination ou de sensibilité, ainsi qu'une exploration <b>considérable</b> des nouvelles perspectives et idées et une réflexion critique <b>considérable</b> sur ces dernières ;</p> <p>ii. fait des choix stylistiques <b>réfléchis</b> en matière de procédés linguistiques, littéraires et visuels, tout en démontrant une <b>bonne</b> conscience des effets produits sur le public ;</p> <p>iii. choisit <b>suffisamment</b> de détails et d'exemples pertinents pour développer ses idées.</p>	<p>L'élève :</p> <p>i. produit des textes qui démontrent un investissement personnel de <b>haut niveau</b> dans le processus de création ; démontre un <b>degré élevé</b> de perspicacité, d'imagination ou de sensibilité, ainsi qu'une exploration <b>judicieuse</b> des nouvelles perspectives et idées et une réflexion critique <b>judicieuse</b> sur ces dernières ;</p> <p>ii. fait des choix stylistiques <b>judicieux</b> en matière de procédés linguistiques, littéraires et visuels, tout en démontrant une <b>bonne</b> conscience des effets produits sur le public ;</p> <p>iii. choisit une <b>multitude</b> de détails et d'exemples pertinents pour développer ses idées avec <b>précision</b>.</p>
<p><b>D : Utilisation de la langue</b></p>	<p>L'élève n'atteint <b>aucun</b> des niveaux décrits ci-dessous.</p>	<p>L'élève :</p> <p>i. utilise un vocabulaire et des formes d'expression appropriés mais <b>peu</b> variés ;</p> <p>ii. s'exprime à l'oral et à l'écrit en adoptant un registre et un style <b>inappropriés</b>, ne convenant <b>ni</b> au contexte <b>ni</b> à l'intention ;</p> <p>iii. utilise la grammaire, la syntaxe et la ponctuation avec une correction <b>limitée</b>; des erreurs font <b>souvent obstacle</b> à la communication ;</p> <p>iv. utilise une orthographe ou une écriture et une prononciation avec une correction <b>limitée</b>; des erreurs font <b>souvent obstacle</b> à la communication ;</p> <p>v. utilise des techniques de communication non verbale de manière <b>limitée et/ou inappropriée</b>.</p>	<p>L'élève :</p> <p>i. utilise un vocabulaire, des tournures de phrases et des formes d'expression <b>appropriés et variés</b> ;</p> <p>ii. s'exprime <b>parfois</b> à l'oral et à l'écrit en adoptant un registre et un style convenant au contexte et à l'intention ;</p> <p>iii. utilise la grammaire, la syntaxe et la ponctuation avec un <b>certain degré</b> de correction ; des erreurs font <b>parfois obstacle</b> à la communication ;</p> <p>iv. utilise une orthographe ou une écriture et une prononciation avec un <b>certain degré</b> de correction ; des erreurs font <b>parfois obstacle</b> à la communication ;</p> <p>v. utilise <b>parfois</b> des techniques de communication non verbale appropriées.</p>	<p>L'élève :</p> <p>i. utilise de manière <b>compétente</b> un vocabulaire, des tournures de phrases et des formes d'expression <b>appropriés et très variés</b> ;</p> <p>ii. s'exprime de manière <b>compétente</b> à l'oral et à l'écrit en adoptant un registre et un style convenant au contexte et à l'intention ;</p> <p>iii. utilise la grammaire, la syntaxe et la ponctuation avec un <b>degré conséquent</b> de correction ; les erreurs ne font <b>pas obstacle</b> à une communication efficace ;</p> <p>iv. utilise une orthographe ou une écriture et une prononciation avec un <b>degré conséquent</b> de correction ; les erreurs ne font <b>pas obstacle</b> à une communication efficace ;</p> <p>v. utilise <b>suffisamment</b> de techniques de communication non verbale appropriées.</p>	<p>L'élève :</p> <p>i. utilise de manière <b>efficace</b> un vocabulaire, des tournures de phrases et des formes d'expression <b>appropriés et très variés</b> ;</p> <p>ii. s'exprime à l'oral et à l'écrit en adoptant un registre et un style <b>constamment appropriés</b> convenant au contexte et à l'intention ;</p> <p>iii. utilise la grammaire, la syntaxe et la ponctuation avec un <b>degré élevé</b> de correction ; les erreurs sont mineures et la communication est <b>efficace</b> ;</p> <p>iv. utilise une orthographe ou une écriture et une prononciation avec un <b>degré élevé</b> de correction ; les erreurs sont mineures et la communication est <b>efficace</b> ;</p> <p>v. utilise <b>efficacement</b> des techniques de communication non verbale appropriées.</p>

## Acquisition de langue (Anglais) - Phase 6

Levels Criteria	0	1-2	3-4	5-6	7-8
<b>A : Comprehending spoken and visual text</b>	The student <b>does not</b> reach a standard described by any of the descriptors below.	<p>The student :</p> <p><b>i. has difficulty</b> evaluating information or main ideas and supporting details; <b>is not able</b> to draw conclusions</p> <p><b>ii. has difficulty</b> interpreting the author’s choice of style, format and ideas to suit an intended audience and purpose</p> <p><b>iii. engages minimally</b> with the spoken and visual text by evaluating <b>few</b> ideas, opinions and attitudes; <b>has difficulty</b> making a response to the text based on personal experiences and opinions from a global perspective.</p> <p>The student shows <b>limited</b> understanding of the content, context and concepts of the text as a whole.</p>	<p>The student :</p> <p><b>i. evaluates adequately</b> and draws <b>some</b> conclusions from information, main ideas and supporting details in social and academic situations</p> <p><b>ii. adequately</b> interprets the author’s choice of style, format and ideas to suit an intended audience and purpose</p> <p><b>iii. engages adequately</b> with the spoken and visual text by evaluating <b>some</b> ideas, opinions and attitudes and by making <b>some</b> response to the text based on personal experiences and opinions from a global perspective.</p> <p>The student shows <b>some</b> understanding of the content, context and concepts of the text as a whole.</p>	<p>The student :</p> <p><b>i. evaluates considerably</b> and draws conclusions from information, main ideas and supporting details in social and academic situations</p> <p><b>ii. interprets to some degree</b> the author’s choice of style, format and ideas to suit an intended audience and purpose</p> <p><b>iii. engages considerably</b> with the spoken and visual text by evaluating <b>most</b> ideas, opinions and attitudes and by making a response to the text based on personal experiences and opinions from a global perspective..</p> <p>The student shows <b>considerable</b> understanding of the content, context and concepts of the text as a whole.</p>	<p>The student :</p> <p><b>i. evaluates thoroughly</b> and draws conclusions from information, main ideas and supporting details in social and academic situations</p> <p><b>ii. interprets the author’s choice of style, format and ideas to suit an intended audience and purpose</b></p> <p><b>iii. engages thoroughly</b> with the spoken and visual text by evaluating ideas, opinions and attitudes and by making a response to the text based on personal experiences and opinions from a global perspective.</p> <p>The student shows <b>thorough</b> understanding of the content, context and concepts of the text as a whole.</p>
<b>B : Comprehending written and visual text</b>	The student <b>does not</b> reach a standard described by any of the descriptors below.	<p>The student :</p> <p><b>i. has difficulty</b> evaluating information or main ideas and supporting details; <b>is not able</b> to draw conclusions</p> <p><b>ii. has difficulty</b> interpreting the author’s choice of style, format and ideas to suit an intended audience and purpose</p> <p><b>iii. engages minimally</b> with the written and visual text by analysing <b>few</b> ideas, opinions and attitudes; <b>has difficulty</b> making a response to the text based on personal experiences and opinions from a global perspective.</p> <p>The student shows <b>limited</b> understanding of the content, context and concepts of the text as a whole.</p>	<p>The student :</p> <p><b>i. evaluates adequately</b> and draws <b>some</b> conclusions from information, main ideas and supporting details</p> <p><b>ii. adequately</b> interprets the author’s choice of style, format and ideas to suit an intended audience and purpose</p> <p><b>iii. engages adequately</b> with the written and visual text by evaluating <b>some</b> ideas, opinions and attitudes and by making <b>some</b> response to the text based on personal experiences and opinions from a global perspective.</p> <p>The student shows <b>some</b> understanding of the content, context and concepts of the text as a whole.</p>	<p>The student :</p> <p><b>i. evaluates considerably</b> and draws conclusions from information, main ideas and supporting details</p> <p><b>ii. interprets to some degree</b> the author’s choice of style, format and ideas to suit an intended audience and purpose</p> <p><b>iii. engages considerably</b> with the written and visual text by evaluating <b>most</b> ideas, opinions and attitudes and by making a response to the text based on personal experiences and opinions from a global perspective.</p> <p>The student shows <b>considerable</b> understanding of the content, context and concepts of the text as a whole.</p>	<p>The student :</p> <p><b>i. evaluates thoroughly</b> and draws conclusions from information, main ideas and supporting details</p> <p><b>ii. interprets the author’s choice of style, format and ideas to suit an intended audience and purpose</b></p> <p><b>iii. engages thoroughly</b> with the written and visual text by evaluating ideas, opinions and attitudes and by making a response to the text based on personal experiences and opinions from a global perspective.</p> <p>The student shows <b>thorough</b> understanding of the content, context and concepts of the text as a whole.</p>



<p><b>C : Communicating in response to spoken, written and visual text</b></p>	<p>The student <b>does not</b> reach a standard described by any of the descriptors below.</p>	<p>The student :</p> <p><b>i.</b> makes <b>limited</b> attempt to respond to spoken, written and visual text; responses are <b>often inappropriate</b></p> <p><b>ii.</b> engages <b>minimally</b> in rehearsed and unrehearsed exchanges; ideas are not always related to topics of personal and global significance</p> <p><b>iii.</b> expresses <b>few</b> ideas and feelings, and communicates <b>minimal</b> information in various social and academic contexts</p> <p><b>iv.</b> communicates with a <b>limited</b> sense of register, purpose and style.</p>	<p>The student:</p> <p><b>i.</b> responds to spoken, written and visual text, though <b>some responses may be inappropriate</b></p> <p><b>ii.</b> engage <b>to some degree</b> in rehearsed and unrehearsed complex exchanges to share <b>some</b> ideas on topics of personal and global significance</p> <p><b>iii.</b> expresses <b>some</b> ideas, opinions and feelings, and communicates <b>some</b> information in a <b>range</b> of situations; ideas are not always relevant or detailed</p> <p><b>iv.</b> communicates with <b>some</b> sense of register, purpose and style.</p>	<p>The student :</p> <p><b>i.</b> responds <b>appropriately</b> to spoken, written and visual text</p> <p><b>ii.</b> engage <b>considerably</b> in rehearsed and unrehearsed complex exchanges to share ideas on topics of personal and global significance</p> <p><b>iii.</b> expresses ideas and feelings, and communicates information in a <b>range</b> of social and academic contexts; ideas are relevant and detailed</p> <p><b>iv.</b> communicates with a <b>considerable</b> sense of register, purpose and style.</p>	<p>The student:</p> <p><b>i.</b> responds <b>in detail</b> and <b>appropriately</b> to spoken, written and visual text</p> <p><b>ii.</b> engage <b>confidently</b> in rehearsed and unrehearsed exchanges to share <b>a variety of informative and organized</b> ideas on a <b>range of</b> topics of personal and global significance</p> <p><b>iii.</b> <b>effectively</b> expresses a <b>wide range</b> of ideas, opinions and feelings, and communicates information in a <b>wide range</b> of social and academic contexts; ideas are <b>relevant and developed</b>, reflecting a good understanding of the topic. Opinions are supported by examples and illustrations</p> <p><b>iv.</b> communicates with an <b>excellent</b> sense of audience and purpose.</p>
<p><b>D : Using language in spoken and written form</b></p>	<p>The student <b>does not</b> reach a standard described by any of the descriptors below.</p>	<p>The student :</p> <p><b>i.</b> <b>has difficulty</b> to write/speak using a range of vocabulary, complex grammatical structures and conventions; speaks with <b>many</b> errors in intonation and pronunciation, affecting fluency and making understanding difficult</p> <p><b>ii.</b> organizes <b>limited</b> information, and cohesive devices are not used</p> <p><b>iii.</b> makes <b>minimal</b> use of language to suit the context.</p>	<p>The student :</p> <p><b>i.</b> writes/speaks using a range of vocabulary, complex grammatical structures and conventions, with <b>some inappropriate choices</b>; speaks with <b>some</b> oratory technique</p> <p><b>ii.</b> organizes <b>some</b> information and ideas, and uses a range of cohesive devices, not always <b>appropriately</b></p> <p><b>iii.</b> uses language to suit the context to <b>some degree</b>.</p>	<p>The student :</p> <p><b>i.</b> writes/speaks making <b>good</b> use of a range of vocabulary, complex grammatical structures and conventions, <b>generally accurately</b>; uses <b>good</b> oratory technique</p> <p><b>ii.</b> organizes information and ideas <b>well</b>, and uses a <b>wide range</b> of cohesive devices <b>accurately</b></p> <p><b>iii.</b> <b>usually</b> uses language to suit the context.</p>	<p>The student :</p> <p><b>i</b> writes/speaks <b>effectively</b> using a <b>wide range</b> of vocabulary, complex grammatical structures and conventions <b>accurately</b>; <b>occasional errors do not interfere with communication</b>. Speaks with excellent oratory technique</p> <p><b>ii.</b> organizes information and ideas <b>into a logical and well-structured text</b>; uses a wide range of cohesive devices <b>accurately and effectively</b></p> <p><b>iii.</b> uses language <b>effectively</b> to suit the context.</p>

## Individus et sociétés

Critères d'évaluation intermédiaires de la 1 <sup>ère</sup> année → Niveaux ↓	<b>A – Connaissances et compréhension</b> 0 1 2 3 4 5 6 7 8	<b>B - Recherche</b> 0 1 2 3 4 5 6 7 8	<b>C – Communication</b> 0 1 2 3 4 5 6 7 8	<b>D – Pensée critique</b> 0 1 2 3 4 5 6 7 8
7 - 8	<p>L'élève :</p> <p>i. utilise <b>systématiquement</b> une terminologie <b>très variée de manière efficace</b> ;</p> <p>ii. démontre une <b>excellente</b> connaissance et une <b>excellente</b> compréhension du contenu et des concepts par le biais de descriptions, d'explications et d'exemples <b>précis</b> et <b>approfondis</b>.</p>	<p>L'élève :</p> <p>v. formule une question de recherche <b>claire</b> et <b>précise</b>, et <b>justifie</b> sa pertinence de manière approfondie à l'aide de preuves adéquates ;</p> <p>vi. formule et suit <b>efficacement</b> un plan d'action <b>complet</b> pour rechercher la question choisie ;</p> <p>vii. utilise des méthodes de recherche pour recueillir et consigner des informations <b>appropriées, variées et pertinentes</b> ;</p> <p>viii. évalue <b>de manière approfondie</b> le processus et les résultats de la recherche.</p>	<p>L'élève :</p> <p>i. communique les informations et les idées <b>de manière efficace</b> et <b>correcte</b> dans un style <b>parfaitement</b> adapté au public et à l'objectif visés ;</p> <p>ii. structure les informations et les idées d'une façon <b>parfaitement</b> adaptée au format choisi ;</p> <p>iii. documente <b>systématiquement</b> les sources d'information en utilisant une convention reconnue.</p>	<p>L'élève :</p> <p>L'élève :</p> <p>i. <b>analyse, de manière limitée</b>, les concepts, les problèmes, les modèles, les représentations visuelles et les théories ;</p> <p>ii. <b>récapitule, de manière limitée</b>, les informations pour développer des arguments ;</p> <p>iii. <b>décrit un nombre limité de</b> sources ou de données du point de vue de leur origine et de leur finalité, et reconnaît dans une <b>faible</b> mesure leur valeur et leurs limites ;</p> <p>iv. <b>identifie</b></p>
5 - 6	<p>L'élève :</p> <p>i. utilise une terminologie <b>variée de manière correcte</b> et <b>appropriée</b> ;</p> <p>ii. démontre une connaissance et une compréhension <b>considérables</b> du contenu et des concepts par le biais de descriptions, d'explications et d'exemples <b>précis</b>.</p>	<p>L'élève :</p> <p>i. formule une question de recherche <b>claire</b> et <b>précise</b>, et <b>explique</b> sa pertinence ;</p> <p>ii. formule et suit un plan d'action <b>considérable</b> pour rechercher la question choisie ;</p> <p>iii. utilise une ou plusieurs méthodes de recherche pour recueillir et consigner des informations <b>appropriées</b> et <b>pertinentes</b> ;</p> <p>iv. <b>évalue</b> le processus et les résultats de la recherche.</p>	<p>L'élève :</p> <p>i. communique les informations et les idées <b>de manière correcte</b> dans un style <b>généralement</b> adapté au public et à l'objectif visés ;</p> <p>ii. structure les informations et les idées d'une façon <b>généralement</b> adaptée au format choisi ;</p> <p>iii. documente <b>généralement</b> les sources d'information en utilisant une convention reconnue.</p>	<p>L'élève :</p> <p>i. <b>analyse</b> les concepts, les problèmes, les modèles, les représentations visuelles et les théories ;</p> <p>ii. <b>récapitule</b> les informations pour développer des arguments ;</p> <p>iii. <b>analyse et/ou évalue</b> des sources ou des données du point de vue de leur origine et de leur finalité, en reconnaissant dans une <b>certaine</b> mesure leur valeur et leurs limites ;</p> <p>iv. <b>interprète</b> différentes perspectives et <b>certaines</b> de leurs implications.</p>

3 - 4	<p>L'élève :</p> <ul style="list-style-type: none"> <li>i. utilise <b>en partie</b> la terminologie <b>de manière correcte et appropriée</b> ;</li> <li>ii. démontre une connaissance et une compréhension <b>convenables</b> du contenu et des concepts par le biais de descriptions, d'explications et d'exemples <b>satisfaisants</b>.</li> </ul>	<p>L'élève :</p> <ul style="list-style-type: none"> <li>i. formule une question de recherche <b>claire et précise</b>, et <b>décrit</b> sa pertinence de manière détaillée ;</li> <li>ii. formule et suit <b>quelque peu</b> un plan d'action <b>partiel</b> pour rechercher la question choisie ;</li> <li>iii. utilise une ou plusieurs méthodes pour recueillir et consigner des informations <b>généralement pertinentes</b> ;</li> <li>iv. évalue <b>quelques</b> aspects <b>du</b> processus et des résultats de la recherche.</li> </ul>	<p>L'élève :</p> <ul style="list-style-type: none"> <li>i. communique les informations et les idées <b>de manière satisfaisante</b> dans un style <b>relativement</b> adapté au public et à l'objectif visés ;</li> <li>ii. structure les informations et les idées d'une façon <b>relativement</b> adaptée au format choisi ;</li> <li>iii. documente <b>parfois</b> les sources d'information en utilisant une convention reconnue.</li> </ul>	<p>L'élève :</p> <ul style="list-style-type: none"> <li>i. <b>discute</b> les concepts, les problèmes, les modèles, les représentations visuelles et les théories ;</li> <li>ii. <b>synthétise</b> les informations pour développer des arguments <b>valables</b> ;</li> <li>iii. <b>analyse</b> et <b>évalue efficacement un éventail</b> de sources ou de données du point de vue de leur origine et de leur finalité, en reconnaissant <b>généralement</b> leur valeur et leurs limites ;</li> <li>iv. <b>interprète</b> différentes perspectives et leurs implications.</li> </ul>
1 - 2	<p>L'élève :</p> <ul style="list-style-type: none"> <li>i. utilise une terminologie pertinente, mais <b>de manière limitée</b> ;</li> <li>ii. démontre une connaissance et une compréhension <b>élémentaires</b> du contenu et des concepts par le biais de descriptions et/ou d'exemples <b>très limités</b>.</li> </ul>	<p>L'élève :</p> <ul style="list-style-type: none"> <li>i. formule une question de recherche claire <b>ou</b> précise, et <b>décrit</b> sa pertinence ;</li> <li>ii. formule un plan d'action <b>limité</b> pour rechercher la question choisie, ou ne suit aucun plan ;</li> <li>iii. recueille et consigne des informations <b>limitées</b> ne correspondant pas systématiquement à la question de recherche ;</li> <li>iv. réalise une évaluation <b>limitée</b> du processus et des résultats de la recherche.</li> </ul>	<p>L'élève :</p> <ul style="list-style-type: none"> <li>i. communique les informations et les idées <b>de manière limitée</b>, dans un style <b>peu</b> adapté au public et à l'objectif visés ;</li> <li>ii. structure les informations et les idées <b>de manière limitée</b> selon le format choisi ;</li> <li>iii. documente les sources d'information <b>de manière limitée</b>.</li> </ul>	<p>L'élève :</p> <ul style="list-style-type: none"> <li>i. discute en détail les concepts, les problèmes, les modèles, les représentations visuelles et les théories ;</li> <li>ii. <b>synthétise</b> les informations pour développer des arguments <b>valables et bien étayés</b> ;</li> <li>iii. <b>analyse</b> et <b>évalue efficacement un éventail</b> de sources ou de données du point de vue de leur origine et de leur finalité, en reconnaissant <b>systématiquement</b> leur valeur et leurs limites ;</li> <li>iv. <b>interprète de manière approfondie</b> toute une <b>gamme de</b> perspectives différentes et leurs implications.</li> </ul>
0	L'élève n'atteint <b>aucun</b> des niveaux décrits ci-dessous.	L'élève n'atteint <b>aucun</b> des niveaux décrits ci-dessous.	L'élève n'atteint <b>aucun</b> des niveaux décrits ci-dessous.	L'élève n'atteint <b>aucun</b> des niveaux décrits ci-dessous.

## Science

Niveaux Critères	0	1-2	3-4	5-6	7-8
<b>A : Connaissances et compréhension</b>	L'élève n'atteint <b>aucun des niveaux</b> décrits ci-dessous.	L'élève est capable : i. de <b>se rappeler</b> des connaissances scientifiques ; ii. d' <b>appliquer</b> des connaissances et une compréhension scientifiques pour <b>suggérer</b> des <b>solutions</b> à des problèmes tirés de <b>situations familières</b> ; iii. d' <b>appliquer</b> des informations afin de formuler des <b>jugements</b> .	L'élève est capable : i. d' <b>indiquer</b> des connaissances scientifiques ; ii. d' <b>appliquer</b> des connaissances et une compréhension scientifiques pour <b>résoudre</b> des <b>problèmes</b> tirés de <b>situations familières</b> ; iii. d' <b>appliquer</b> des informations afin de formuler des <b>jugements scientifiquement étayés</b> .	L'élève est capable : i. de <b>résumer</b> des connaissances scientifiques ; ii. d' <b>appliquer</b> des connaissances et une compréhension scientifiques pour <b>résoudre</b> des <b>problèmes</b> tirés de <b>situations familières</b> et de <b>suggérer</b> des <b>solutions</b> à des problèmes tirés de <b>situations nouvelles</b> ; iii. d' <b>interpréter</b> des informations afin de formuler des <b>jugements scientifiquement étayés</b> .	L'élève est capable : i. de <b>décrire</b> des connaissances scientifiques ; ii. d' <b>appliquer</b> des connaissances et une compréhension scientifiques pour <b>résoudre</b> des <b>problèmes</b> tirés de <b>situations aussi bien familières que nouvelles</b> ; iii. d' <b>analyser</b> des informations afin de formuler des <b>jugements scientifiquement étayés</b> .
<b>B : Recherche et élaboration</b>	L'élève n'atteint <b>aucun des niveaux</b> décrits ci-dessous.	L'élève est capable : i. d' <b>indiquer</b> un problème ou une question qui sera vérifié(e) par une recherche scientifique, mais avec un <b>succès limité</b> ; ii. d' <b>indiquer</b> une hypothèse vérifiable ; iii. d' <b>indiquer</b> les variables ; iv. d'élaborer <b>une méthode, mais avec un succès limité</b> .	L'élève est capable : i. d' <b>indiquer</b> un problème ou une question qui sera vérifié(e) par une recherche scientifique ; ii. de <b>résumer</b> une hypothèse vérifiable <b>en faisant appel à un raisonnement scientifique</b> ; iii. de <b>résumer</b> la façon de manipuler les variables et d' <b>indiquer</b> la manière dont des <b>données pertinentes</b> seront recueillies ; iv. d'élaborer une <b>méthode sûre</b> pour laquelle il <b>choisit du matériel et un équipement</b> .	L'élève est capable : i. de <b>résumer</b> un problème ou une question qui sera vérifié(e) par une recherche scientifique ; ii. de <b>résumer et d'expliquer</b> une hypothèse vérifiable <b>en faisant appel à un raisonnement scientifique</b> ; iii. de <b>résumer</b> la façon de manipuler les variables et de <b>résumer</b> la manière dont des <b>données pertinentes</b> seront recueillies en <b>quantités suffisantes</b> ; iv. d'élaborer une <b>méthode sûre et complète</b> pour laquelle il <b>choisit du matériel et un équipement appropriés</b> .	L'élève est capable :  de <b>décrire</b> un problème ou une question qui sera vérifié(e) par une recherche scientifique ; de <b>résumer et d'expliquer</b> une hypothèse vérifiable <b>en faisant appel à un raisonnement scientifique correct</b> ; de <b>décrire</b> la façon de manipuler les variables et de <b>décrire</b> la manière dont des <b>données pertinentes</b> seront recueillies en <b>quantités suffisantes</b> ; d'élaborer une <b>méthode sûre, logique et complète</b> pour laquelle il <b>choisit du matériel et un équipement appropriés</b> .

<p><b>C : Traitement et évaluation</b></p>	<p>L'élève n'atteint <b>aucun</b> des niveaux décrits ci-dessous.</p>	<p>L'élève est capable :</p> <p>i. de <b>recueillir et de présenter</b> des données sous forme numérique et/ou visuelle ;</p> <p>ii. d'<b>interpréter</b> des données <b>de façon précise</b> ;</p> <p>iii. d'<b>indiquer</b> la validité d'une hypothèse <b>en faisant référence</b> à une recherche scientifique, <b>mais de façon limitée</b> ;</p> <p>iv. d'<b>indiquer</b> la validité de la méthode employée <b>en faisant référence</b> à une recherche scientifique, <b>mais de façon limitée</b> ;</p> <p>v. d'<b>indiquer</b> des moyens d'améliorer ou d'approfondir la méthode, <b>mais de façon limitée</b>.</p>	<p>L'élève est capable :</p> <p>i. de <b>recueillir et de présenter</b> des données sous forme numérique et/ou visuelle <b>de manière correcte</b> ;</p> <p>ii. d'<b>interpréter</b> des données et de <b>décrire</b> des résultats <b>de façon précise</b> ;</p> <p>iii. d'<b>indiquer</b> la validité d'une hypothèse en fonction du résultat d'une recherche scientifique ;</p> <p>iv. d'<b>indiquer</b> la validité de la méthode employée en fonction du résultat d'une recherche scientifique ;</p> <p>v. d'<b>indiquer</b> des moyens d'améliorer ou d'approfondir la méthode qui profiteraient à la recherche scientifique.</p>	<p>L'élève est capable :</p> <p>i. de <b>recueillir, d'organiser et de présenter</b> des données sous forme numérique et/ou visuelle <b>de manière correcte</b> ;</p> <p>ii. d'<b>interpréter</b> des données et de <b>décrire</b> des résultats <b>de façon précise en faisant appel à un raisonnement scientifique</b> ;</p> <p>iii. de <b>résumer</b> la validité d'une hypothèse en fonction du résultat d'une recherche scientifique ;</p> <p>iv. de <b>résumer</b> la validité de la méthode employée en fonction du résultat d'une recherche scientifique ;</p> <p>v. de <b>résumer</b> des moyens d'améliorer ou d'approfondir la méthode qui profiteraient à la recherche scientifique.</p>	<p>L'élève est capable :</p> <p>i. de <b>recueillir, d'organiser, de transformer et de présenter</b> des données sous forme numérique et/ou visuelle de manière correcte ;</p> <p>ii. d'<b>interpréter</b> des données et de <b>décrire</b> des résultats <b>de façon précise en faisant appel à un raisonnement scientifique correct</b> ;</p> <p>iii. de <b>discuter</b> la validité d'une hypothèse en fonction du résultat d'une recherche scientifique ;</p> <p>iv. de <b>discuter</b> la validité de la méthode employée en fonction du résultat d'une recherche scientifique ;</p> <p>v. de <b>décrire</b> des moyens d'améliorer ou d'approfondir la méthode qui profiteraient à la recherche scientifique.</p>
<p><b>D : Réflexion sur les répercussions de la science</b></p>	<p>L'élève n'atteint <b>aucun</b> des niveaux décrits ci-dessous.</p>	<p>L'élève est capable :</p> <p>i. d'<b>indiquer</b> la manière dont la science est utilisée pour traiter un problème ou une question spécifique ;</p> <p>ii. d'<b>indiquer</b> les conséquences de l'utilisation de la science pour résoudre un problème ou une question spécifique en rapport avec un facteur ;</p> <p>iii. d'<b>appliquer</b> un langage scientifique pour communiquer sa compréhension, <b>mais avec un succès limité</b> ;</p> <p>iv. de documenter ses sources, <b>mais avec un succès limité</b>.</p>	<p>L'élève est capable :</p> <p>i. de <b>résumer</b> la manière dont la science est utilisée pour traiter un problème ou une question spécifique ;</p> <p>ii. de <b>résumer</b> les conséquences de l'utilisation de la science pour résoudre un problème ou une question spécifique en rapport avec un facteur ;</p> <p>iii. d'<b>appliquer parfois</b> un langage scientifique pour communiquer sa compréhension ;</p> <p>iv. de documenter <b>parfois</b> ses sources <b>de façon correcte</b>.</p>	<p>L'élève est capable :</p> <p>i. de <b>récapituler</b> la manière dont la science est appliquée et utilisée pour traiter un problème ou une question spécifique ;</p> <p>ii. de <b>décrire</b> les conséquences de l'utilisation de la science et de ses applications pour résoudre un problème ou une question spécifique en rapport avec un facteur ;</p> <p>iii. d'<b>appliquer généralement</b> un langage scientifique pour communiquer sa compréhension <b>avec clarté et précision</b> ;</p> <p>iv. de documenter <b>généralement</b> ses sources <b>de façon correcte</b>.</p>	<p>L'élève est capable :</p> <p>i. de <b>décrire</b> la manière dont la science est appliquée et utilisée pour traiter un problème ou une question spécifique ;</p> <p>ii. de <b>discuter et d'analyser</b> les conséquences de l'utilisation de la science et de ses applications pour résoudre un problème ou une question spécifique en rapport avec un facteur ;</p> <p>iii. d'<b>appliquer systématiquement</b> un langage scientifique pour communiquer sa compréhension <b>avec clarté et précision</b> ;</p> <p>iv. de documenter <b>intégralement</b> ses sources.</p>

## Mathématiques

Niveaux Critères	0	1-2	3-4	5-6	7-8
<b>A : Connaissances et compréhension</b>	L'élève n'atteint <b>aucun</b> des niveaux décrits ci-dessous.	L'élève : <b>i.</b> de sélectionner les mathématiques appropriées lors de la résolution de <b>problèmes simples</b> dans <b>des situations familières</b> ;  <b>ii.</b> d'appliquer avec succès les mathématiques sélectionnées lors de la résolution de ces problèmes ;  <b>iii.</b> en règle générale, de résoudre ces problèmes correctement dans divers contextes.	L'élève : <b>i.</b> de sélectionner les mathématiques appropriées lors de la résolution de <b>problèmes plus complexes</b> dans <b>des situations familières</b> ;  <b>ii.</b> d'appliquer avec succès les mathématiques sélectionnées lors de la résolution de ces problèmes ;  <b>iii.</b> en règle générale, de résoudre ces problèmes correctement dans divers contextes.	L'élève : <b>i.</b> de sélectionner les mathématiques appropriées lors de la résolution de <b>problèmes difficiles</b> dans <b>des situations familières</b> ;  <b>ii.</b> d'appliquer avec succès les mathématiques sélectionnées lors de la résolution de ces problèmes ;  <b>iii.</b> en règle générale, de résoudre ces problèmes correctement dans divers contextes.	L'élève : <b>i.</b> de sélectionner les mathématiques appropriées lors de la résolution de <b>problèmes difficiles</b> dans <b>des situations familières et non familières</b> ;  <b>ii.</b> d'appliquer avec succès les mathématiques sélectionnées lors de la résolution de ces problèmes ;  <b>iii.</b> en règle générale, de résoudre ces problèmes correctement dans divers contextes.
<b>B : Recherche de modèles</b>	L'élève n'atteint <b>aucun</b> des niveaux décrits ci-dessous.	L'élève : <b>i.</b> d' <b>appliquer, avec l'aide de l'enseignant</b> , des techniques mathématiques de résolution de problèmes pour découvrir <b>des modèles simples</b> ;  <b>ii.</b> d' <b>indiquer des prévisions</b> cohérentes avec des modèles simples.	L'élève : <b>i.</b> d' <b>appliquer</b> des techniques mathématiques de résolution de problèmes pour reconnaître <b>des modèles</b> ;  <b>ii.</b> de <b>suggérer des relations</b> ou des règles générales cohérentes avec les résultats obtenus ;  <b>iii.</b> de vérifier si les modèles fonctionnent pour <b>un autre exemple</b> .	L'élève : <b>i.</b> de <b>sélectionner et d'appliquer</b> des techniques mathématiques de résolution de problèmes pour reconnaître <b>des modèles corrects</b> ;  <b>ii.</b> de <b>décrire des modèles</b> comme des <b>relations</b> ou des règles générales cohérentes avec <b>les résultats obtenus</b> ;  <b>iii.</b> de <b>vérifier</b> si les modèles fonctionnent pour <b>d'autres exemples</b> .	L'élève : <b>i.</b> de <b>sélectionner et d'appliquer</b> des techniques mathématiques de résolution de problèmes pour reconnaître <b>des modèles corrects</b> ;  <b>ii.</b> de <b>décrire des modèles</b> comme des <b>relations</b> ou des règles générales cohérentes avec <b>les résultats corrects obtenus</b> ;  <b>iii.</b> de <b>vérifier</b> si les modèles fonctionnent pour <b>d'autres exemples</b> .

<p style="text-align: center;"><b>C : Communication</b></p>	<p>L'élève n'atteint <b>aucun</b> des niveaux décrits ci-dessous.</p>	<p>L'élève :</p> <p><b>i.</b> d'utiliser un langage mathématique <b>limité</b> ;</p> <p><b>ii.</b> d'utiliser <b>des formes limitées</b> de représentation mathématique pour présenter les informations ;</p> <p><b>iii.</b> de communiquer à l'aide d'un raisonnement <b>difficile à interpréter</b>.</p>	<p>L'élève :</p> <p><b>i.</b> d'utiliser un langage mathématique <b>limité</b> ;</p> <p><b>ii.</b> d'utiliser <b>des formes limitées</b> de représentation mathématique pour présenter les informations ;</p> <p><b>iii.</b> de communiquer à l'aide d'un raisonnement <b>difficile à comprendre</b> ;</p>	<p>L'élève :</p> <p><b>i. en règle générale</b>, d'utiliser le langage mathématique <b>approprié</b> ;</p> <p><b>ii. en règle générale</b>, d'utiliser <b>différentes formes</b> de représentation mathématique pour présenter <b>correctement</b> les informations ;</p> <p><b>iii.</b> de communiquer à l'aide d'un raisonnement <b>généralement cohérent</b> ;</p> <p><b>iv.</b> de <b>présenter</b> un travail <b>généralement organisé</b> à l'aide d'une structure logique.</p>	<p>L'élève :</p> <p><b>i.</b> d'utiliser <b>systématiquement</b> le langage mathématique <b>approprié</b> ;</p> <p><b>ii.</b> d'utiliser systématiquement différentes <b>formes</b> de représentation mathématique <b>appropriées</b> pour présenter <b>correctement</b> les informations ;</p> <p><b>iii.</b> de communiquer <b>clairement</b> à l'aide d'un raisonnement <b>cohérent</b> ;</p> <p><b>iv.</b> de <b>présenter</b> un travail <b>systématiquement organisé</b> à l'aide d'une structure logique.</p>
<p style="text-align: center;"><b>D : Application des mathématiques dans des contextes de la vie réelle</b></p>	<p>L'élève n'atteint <b>aucun</b> des niveaux décrits ci-dessous.</p>	<p>L'élève :</p> <p><b>i.</b> d'identifier <b>certains</b> éléments dans la situation authentique de la vie réelle ;</p> <p><b>ii.</b> d'appliquer, <b>avec un succès limité</b>, des stratégies mathématiques afin de <b>trouver une solution</b> pour la situation authentique de la vie réelle.</p>	<p>L'élève :</p> <p><b>i.</b> d'identifier les éléments <b>pertinents</b> dans la situation authentique de la vie réelle ;</p> <p><b>ii.</b> d'appliquer des stratégies mathématiques afin de <b>parvenir à une solution</b> pour la situation authentique de la vie réelle ;</p> <p><b>iii.</b> d'<b>indiquer, d'une manière qui n'est pas toujours correcte</b>, si la solution a un sens dans le contexte de la situation authentique de la vie réelle.</p>	<p>L'élève :</p> <p><b>i.</b> d'identifier les éléments <b>pertinents</b> dans la situation authentique de la vie réelle ;</p> <p><b>ii.</b> de sélectionner des stratégies mathématiques <b>convenables</b> pour modéliser la situation authentique de la vie réelle ;</p> <p><b>iii.</b> d'appliquer les stratégies mathématiques sélectionnées afin de <b>parvenir à une solution valable</b> pour la situation authentique de la vie réelle ;</p> <p><b>iv.</b> de <b>décrire</b> le degré de précision de la solution ;</p> <p><b>v.</b> d'<b>indiquer correctement</b> si la solution a un sens dans le contexte de la situation authentique de la vie réelle.</p>	<p>L'élève :</p> <p><b>i.</b> d'identifier les éléments <b>pertinents</b> dans la situation authentique de la vie réelle ;</p> <p><b>ii.</b> de sélectionner des stratégies mathématiques <b>convenables</b> pour modéliser la situation authentique de la vie réelle ;</p> <p><b>iii.</b> d'appliquer les stratégies mathématiques sélectionnées afin de <b>parvenir à une solution correcte</b> pour la situation authentique de la vie réelle ;</p> <p><b>iv.</b> d'<b>expliquer</b> le degré de précision de la solution ;</p> <p><b>v.</b> de <b>décrire correctement</b> si la solution a un sens dans le contexte de la situation authentique de la vie réelle.</p>

## Éducation physique et à la santé

Niveaux Critères	0	1-2	3-4	5-6	7-8
<b>A : Connaissances et compréhension</b>	L'élève n'atteint <b>aucun</b> des niveaux décrits ci-dessous.	L'élève : <b>i. rappelle quelques</b> connaissances factuelles, procédurales et conceptuelles relatives à l'éducation physique et à la santé ;  <b>ii. identifie</b> des connaissances relatives à l'éducation physique et à la santé pour <b>résumer</b> des questions ;  <b>iii. rappelle</b> la terminologie spécifique à l'éducation physique et à la santé.	L'élève : <b>i. rappelle</b> des connaissances factuelles, procédurales et conceptuelles relatives à l'éducation physique et à la santé.  <b>ii. identifie</b> des connaissances relatives à l'éducation physique et à la santé pour <b>résumer</b> des questions <b>et suggérer</b> des solutions à des problèmes tirés de situations familières;  <b>iii. applique</b> la terminologie spécifique à l'éducation physique et à la santé afin de transmettre sa compréhension, <b>mais avec un succès limité.</b>	L'élève : <b>i. indique</b> des connaissances factuelles, procédurales et conceptuelles relatives à l'éducation physique et à la santé ;  <b>ii. identifie</b> des connaissances relatives à l'éducation physique et à la santé pour <b>résumer</b> des questions <b>et résoudre</b> des problèmes tirés de situations familières ;  <b>iii. applique</b> la terminologie spécifique à l'éducation physique et à la santé afin de transmettre sa compréhension.	L'élève : <b>i. résume</b> des connaissances factuelles, procédurales et conceptuelles relatives à l'éducation physique et à la santé ;  <b>ii. identifie</b> des connaissances relatives à l'éducation physique et à la santé pour <b>décrire</b> des questions <b>et résoudre</b> des problèmes tirés de situations aussi bien familières que nouvelles ;  <b>iii. applique</b> la terminologie spécifique à l'éducation physique et à la santé <b>de manière cohérente</b> afin de transmettre sa compréhension.
<b>B : Planification de la performance</b>	L'élève n'atteint <b>aucun</b> des niveaux décrits ci-dessous.	L'élève : <b>i. indique</b> des plans visant à améliorer la santé ou l'activité physique ;  <b>ii. indique</b> l'efficacité d'un plan.	L'élève : <b>i. résume</b> un plan <b>élémentaire</b> visant à améliorer la santé ou l'activité physique ;  <b>ii. indique</b> l'efficacité d'un plan <b>en fonction du résultat.</b>	L'élève : <b>i. résume</b> un plan visant à améliorer la santé ou l'activité physique ;  <b>ii. identifie</b> l'efficacité d'un plan <b>en fonction du résultat.</b>	L'élève : <b>i. construit et résume</b> un plan visant à améliorer la santé ou l'activité physique ;  <b>ii. décrit</b> l'efficacité d'un plan <b>en fonction du résultat.</b>



<b>C : Application et exécution</b>	L'élève n'atteint <b>aucun</b> des niveaux décrits ci-dessous.	L'élève : <b>i. rappelle quelques</b> compétences et techniques ; <b>ii. rappelle quelques</b> stratégies et concepts de mouvements ; <b>iii. applique</b> des informations pour exécuter son activité, mais avec un succès limité.	L'élève : <b>i. rappelle</b> des compétences et des techniques ; <b>ii. rappelle</b> des stratégies et des concepts de mouvements ; <b>iii. applique</b> des informations pour exécuter son activité.	L'élève : <b>i. rappelle et applique</b> des compétences et des techniques ; <b>ii. rappelle et applique</b> un éventail de stratégies et de concepts de mouvements ; <b>iii. applique</b> des informations pour exécuter son activité <b>de manière efficace.</b>	L'élève : <b>i. rappelle et applique un éventail</b> de compétences et de techniques ; <b>ii. rappelle et applique un éventail</b> de stratégies et de concepts de mouvements ; <b>iii. rappelle et applique</b> des informations pour exécuter son activité <b>de manière efficace.</b>
<b>D : Réflexion et amélioration de la performance</b>	L'élève n'atteint <b>aucun</b> des niveaux décrits ci-dessous.	L'élève : <b>i. indique</b> une stratégie qui enrichit ses compétences interpersonnelles ; <b>ii. indique</b> un but qui enrichit sa performance ; <b>iii. décrit</b> sa performance.	L'élève : <b>i. énumère</b> des stratégies qui enrichissent ses compétences interpersonnelles ; <b>ii. indique</b> un but et <b>applique</b> des stratégies qui enrichissent sa performance ; <b>iii. récapitule</b> sa performance.	L'élève : <b>i. identifie</b> des stratégies qui enrichissent ses compétences interpersonnelles ; <b>ii. énumère</b> des buts et <b>applique</b> des stratégies qui enrichissent sa performance ; <b>iii. résume et récapitule</b> sa performance.	L'élève : <b>i. identifie et démontre</b> des stratégies qui enrichissent ses compétences interpersonnelles ; <b>ii. identifie</b> des buts et <b>applique</b> des stratégies qui enrichissent sa performance ; <b>iii. décrit et récapitule</b> sa performance.

## Interdisciplinarité

Niveaux Critères	0	1-2	3-4	5-6	7-8
<b>Critère A : base disciplinaire</b>	L'élève n'atteint <b>aucun</b> des niveaux décrits ci-dessous.	L'élève :  démontre qu'il dispose d'une base disciplinaire pertinente <b>limitée</b> .	L'élève :  démontre qu'il dispose <b>dans une certaine mesure</b> d'une base disciplinaire pertinente.	L'élève :  démontre qu'il dispose <b>en grande partie</b> de la base disciplinaire <b>nécessaire</b> .	L'élève :  démontre qu'il dispose <b>parfaitement</b> de la base disciplinaire <b>nécessaire</b> .
<b>Critère B : synthèse</b>	L'élève n'atteint <b>aucun</b> des niveaux décrits ci-dessous.	L'élève :  <b>établit peu</b> de liens <b>et/ou</b> des liens <b>superficiels</b> entre les connaissances disciplinaires.	L'élève :  <b>établit</b> des liens entre les connaissances disciplinaires pour arriver à une compréhension	L'élève :  <b>synthétise</b> des connaissances disciplinaires afin de démontrer sa compréhension interdisciplinaire.	L'élève :  <b>synthétise</b> des connaissances disciplinaires afin de démontrer une compréhension interdisciplinaire <b>cohérente</b> et <b>approfondie</b> .
<b>Critère C : communication</b>	L'élève n'atteint <b>aucun</b> des niveaux décrits ci-dessous.	L'élève :  communique sa compréhension interdisciplinaire de façon <b>peu</b> structurée, claire ou cohérente.	L'élève :  communique sa compréhension interdisciplinaire de façon <b>relativement</b> claire et cohérente ; <b>identifie</b> des sources.	L'élève :  communique sa compréhension interdisciplinaire de façon <b>généralement</b> bien organisée et cohérente, en <b>reconnaissant</b> des formes ou des supports de communication appropriés ; identifie des sources <b>pertinentes</b> .	L'élève :  communique une compréhension interdisciplinaire claire et bien structurée, en <b>commençant</b> à utiliser les formes ou les supports de communication sélectionnés <b>de manière appropriée</b> ;  <b>documente</b> des sources pertinentes.
<b>Critère D : réflexion</b>	L'élève n'atteint <b>aucun</b> des niveaux décrits ci-dessous.	L'élève :  mène une réflexion <b>limitée</b> sur lui-même en tant qu'apprenant disciplinaire et interdisciplinaire ; <b>résume</b> la contribution des différentes disciplines	L'élève :  <b>mène une réflexion</b> sur lui-même en tant qu'apprenant disciplinaire et interdisciplinaire ; <b>indique quelques</b> avantages et limites des connaissances disciplinaires et interdisciplinaires dans des situations particulières.	L'élève :  mène <b> systématiquement</b> une réflexion sur lui-même en tant qu'apprenant disciplinaire et interdisciplinaire ; <b>décrit</b> quelques avantages et limites des connaissances disciplinaires et interdisciplinaires dans des situations particulières.	L'élève :  mène <b> systématiquement</b> une réflexion <b> complexe sur</b> lui-même en tant qu'apprenant disciplinaire et interdisciplinaire ; <b>explique</b> les avantages et les limites des connaissances disciplinaires et interdisciplinaires dans des situations